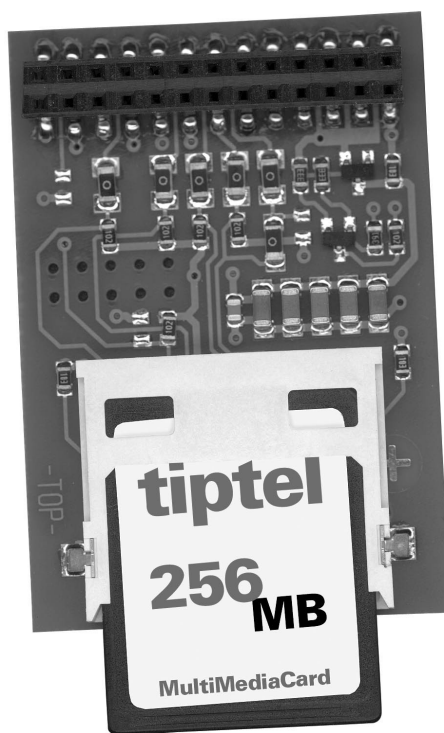


**Benutzerhandbuch**

**(D)**

**tiptel VCM-Modul**

**Voicemail / Call Management Modul**



**tiptel**



# Inhaltsverzeichnis

<b>Inhaltsverzeichnis .....</b>	<b>3</b>
<b>Hinweise.....</b>	<b>4</b>
Hinweise zur Benutzung der Anlage .....	4
<b>Konfiguration .....</b>	<b>5</b>
Konfiguration der Teilnehmer per PC.....	5
Anrufbeantworter.....	7
Tag/Nacht-Umschaltung .....	7
Einstellungen: Anrufbeantworter .....	7
Ansagen übertragen .....	8
Einstellung Fernabfrage .....	8
Nachrichtenweitermeldung .....	9
Aufzeichnungen .....	11
<b>Fernbedienung .....</b>	<b>12</b>
Durchführen der Fernbedienung.....	12
Funktionen der Fernbedienung.....	13
Funktion Wiedergabe der Aufzeichnungen .....	13
Funktion Umschaltvorgänge .....	13
Funktion Ändern der Ansagen .....	14
Funktion Nachrichtenweitermeldung .....	14
Funktion Gerät ausschalten .....	14
Ferneyschalten der Telefonbereitschaft.....	15
<b>Stichwortverzeichnis.....</b>	<b>16</b>

## Hinweise

Änderungen an der Bedienungsanleitung und der beschriebenen Hardware bleiben jederzeit und ohne vorherige Ankündigung vorbehalten. Die aktuelle Version der Bedienungsanleitung ist auch im Internet unter [www.tiptel.de](http://www.tiptel.de) als pdf-Datei abrufbar. Die Zusammenstellung der Texte und Abbildungen dieser Bedienungsanleitung erfolgte mit größter Sorgfalt, dennoch können Fehler nicht vollständig ausgeschlossen werden. Der Herausgeber übernimmt für fehlerhafte Angaben und deren Folgen keine Haftung.

© 2007 Tiptel.com GmbH Business Solutions Ratingen. Alle Rechte vorbehalten.

## Hinweise zur Benutzung der Anlage

---

Vor dem ersten Zugriff auf das VCM-Modul sollten Sie sich mit den im Folgenden benutzten Symbolen vertraut machen.

In der Bedienungsanleitung werden folgende Symbole zur Programmierung der Anlage oder zur Aktivierung und Deaktivierung von Leistungsmerkmalen benutzt:



Telefonhörer abheben



Eingabe von Kennziffern und Tastenfolgen



Eingabe von Sondertasten



R-Taste: Flash-Funktion



Telefonhörer auflegen

---

Hinweise

# Konfiguration

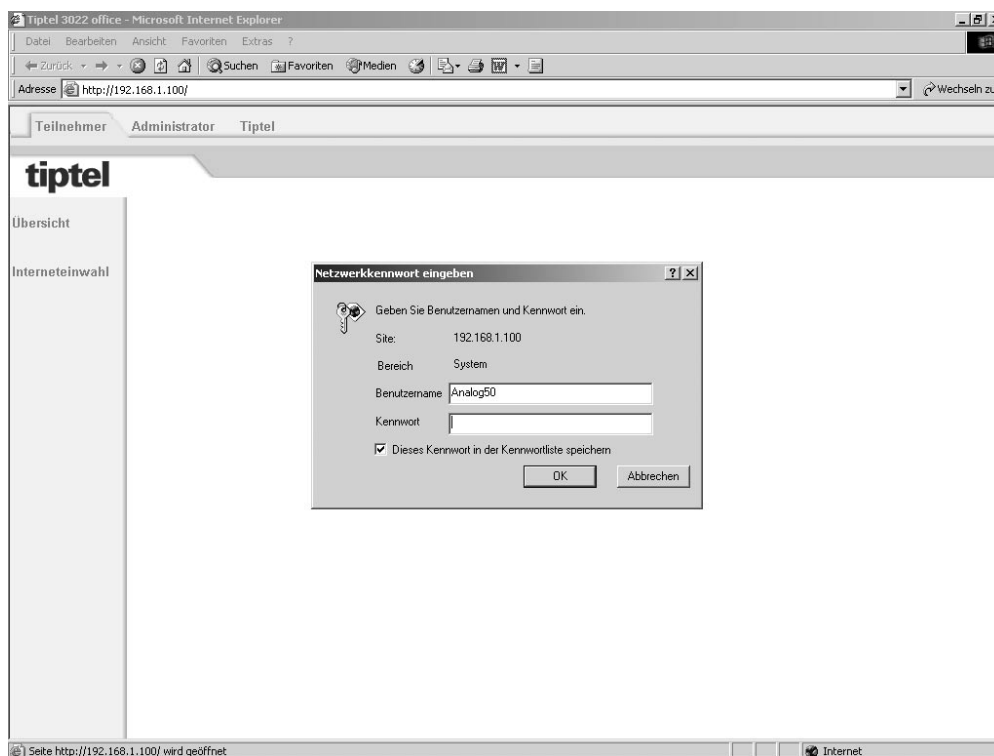
## Konfiguration der Teilnehmer per PC

Hinweis: Den Benutzernamen und das Passwort sowie ggf. eine andere IP-Adresse erhalten Sie von Ihrem Systemadministrator oder dem Anlageneinrichter.

Die Einstellungen für die Teilnehmer können per PC konfiguriert werden. Dazu benötigen Sie einen PC mit Netzwerkanschluss an die Telefonanlage, Ihren Benutzernamen und Ihr Passwort.

Für die Konfiguration starten Sie bitte Ihren Internet-Browser und geben in die Adresszeile die IP-Adresse oder die Netzkennung der Anlage ein.

Diese lauten in der Werkseinstellung „192.168.34.100“ bzw. „192.168.1.100“ bei tiptel 30xx office..

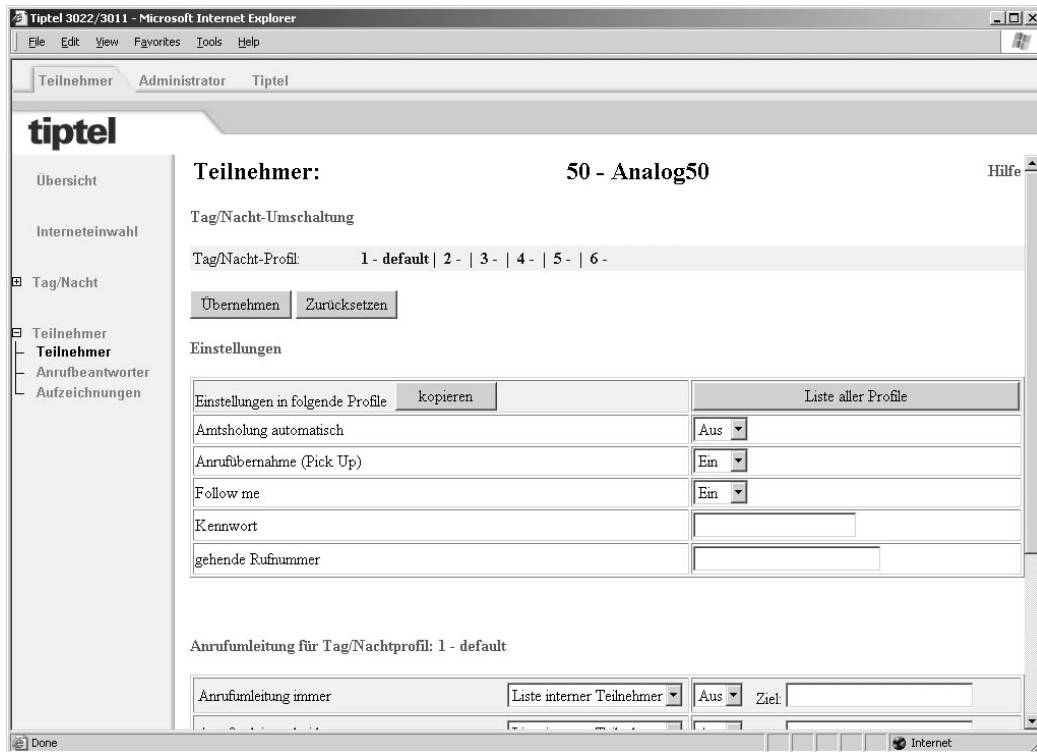


Nachfolgend wird die Konfiguration im Auslieferungszustand beschrieben.

Beispiel: Der Teilnehmer „Analog50“ möchte seine Konfiguration ändern.

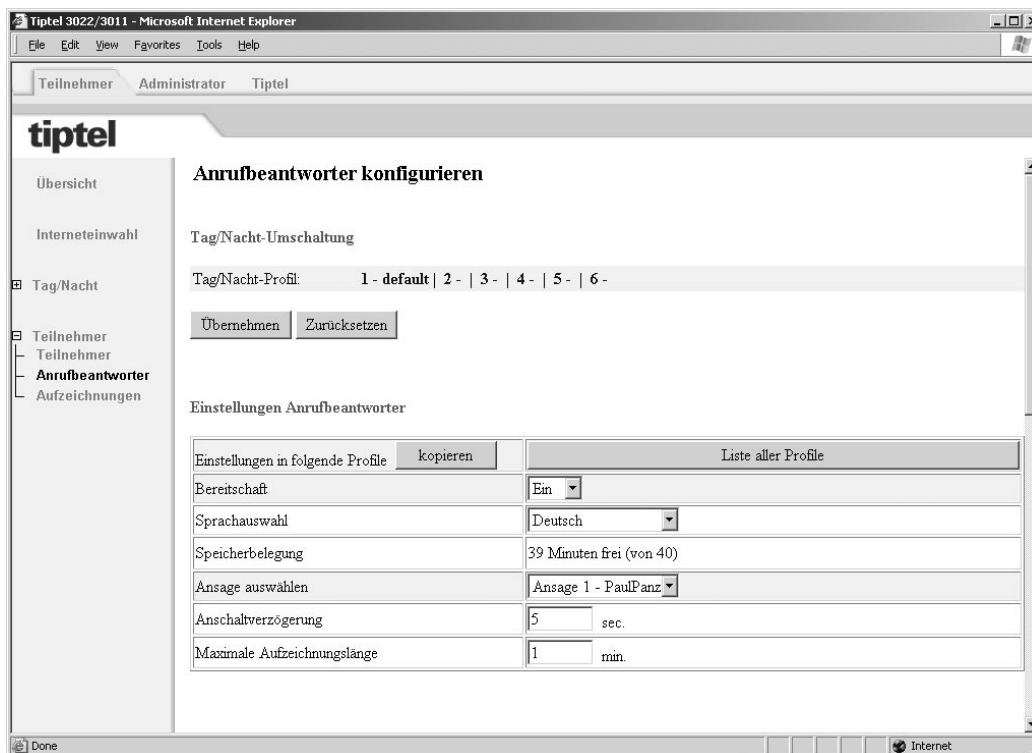
Der Benutzername ist voreingestellt auf „Analog50“, es wird kein Passwort verwendet.

Nach der Anmeldung erscheint folgende Web-Seite.



## Anrufbeantworter

Wenn für Sie ein Anrufbeantworter von Ihrem Administrator freigeschaltet wurde, so können Sie diesen hier konfigurieren.



## Tag/Nacht-Umschaltung

Ihre Telefonanlage verfügt über 6 verschiedene Konfigurationsprofile. Diese Profile werden vom Administrator eingerichtet und zur Umschaltung für einzelne Teilnehmer freigeschaltet. Hier können Sie zwischen den einzelnen Profilen umschalten. Über die Zeitsteuerung kann die Umschaltung auch automatisch erfolgen.

## Einstellungen: Anrufbeantworter

### Bereitschaft

Hier schalten Sie Ihren persönlichen Anrufbeantworter EIN bzw. AUS.

### Sprachauswahl

Wählen Sie hier die Sprache für die Sprachausgabe des Anrufbeantworters aus. Die Sprachausgabe wird für folgende Funktionen benötigt:

- Für die fest vorgegebene Defaultansage
- Für die Sprachansage in der Fernabfrage
- Für die Sprachansage in der Nachrichtenweitermeldung

## Speicherbelegung

Hier wird Ihnen die freie Aufzeichnungskapazität angezeigt

## Ansage auswählen

Wählen Sie hier Ihre persönliche Ansage aus. Zum Übertragen der Ansage siehe Abschnitt „Ansagen übertragen“ in diesem Kapitel.

## Anschaltverzögerung

Geben Sie hier die Zeit bis zur Beantwortung von Anrufen ein.

## Maximale Aufzeichnungslänge

Geben Sie hier die maximale Aufzeichnungslänge ein. Am Ende der Aufzeichnung spielt der Anrufbeantworter die Schlussansage vor und schaltet anschließend ab

## Ansagen übertragen

### Ansage speichern / löschen



Speichern Sie hier Ihre Ansage als „WAV“ Datei auf Ihrem PC.



Löschen Sie hier Ihre Ansage aus der Telefonanlage.

### Bezeichnung der Ansage

Geben Sie hier Ihrer persönlichen Ansage eine Bezeichnung.

### Diese Ansage

Hier stellen Sie ein, ob die Ansage nur abspielt werden soll oder ob der Anrufer eine Nachricht hinterlassen kann.

## Einstellung Fernabfrage

Sie können Ihren Anrufbeantworter auch über ein Telefon konfigurieren oder abhören. Die Steuerung erfolgt über ein MFV (DTMF) fähiges Telefon. In die Fernabfrage gelangen Sie unter folgenden Bedingungen:

- Sie rufen von außerhalb an und die gehende MSN Ihres Telefons ist identisch mit der QRC-Nummer Ihres Anrufbeantworters.
- Sie haben die Funktion "Fernabfrage über 930" aktiviert. Ein interner Anruf auf 930 führt direkt in die Fernabfrage. Die Auswahl des Anrufbeantworters erfolgt über die gehende MSN des Anrufers (Teilnehmer 50 ruft die 930 => der Anrufbeantworter für Teilnehmer 50 geht in die Fernabfrage).
- Sie haben in der Konfiguration die Fernabfrage aktiviert und einen Fernabfragecode eingegeben. Nach einem Anruf können Sie jetzt während der Ansage den Fernabfragecode eingeben, um in die Fernabfrage zu gelangen.

## Quick Remote Control (QRC)

Die QRC-(Quick Remote Control) Nummer erlaubt es Ihnen die Fernabfrage ohne Eingabe des Fernabfragecodes von extern durchzuführen. Haben Sie z.B. die Nummer Ihres Mobiltelefons eingegeben und rufen damit den Anrufbeantworter an, so werden Sie als abfrageberechtigt erkannt und können ohne Eingabe des Fernabfragecodes mit der Fernabfrage beginnen. Die Eingabe einer internen Teilnehmerrufnummer ist nicht möglich.

## Fernabfrage über 930

Stellen Sie hier ein, ob Sie Ihren persönlichen Anrufbeantworter direkt von Ihrem internen Telefon durch Wahl der internen Rufnummer 930 abrufen möchten.

## Fernabfragecode

Geben Sie hier einen 4-stelligen Abfragecode ein. Dieser wird zur Identifizierung bei eingeschalteter Fernabfrage verwendet.

## Fernabfrage

Stellen Sie hier ein, ob Sie die Fernabfrage erlauben möchten.

## Ferneinschalten

Hier wird festgelegt, ob das Fernschalten der Telefonbereitschaft möglich sein soll. Bei der Einstellung „Ja“ nimmt der Anrufbeantworter auch bei ausgeschalteter Telefonbereitschaft einen Anruf nach 50 Sekunden entgegen und wartet auf die Eingabe des Fernabfragecodes. So kann die Telefonbereitschaft auch aus der Ferne hergestellt werden.

Hinweis: Der Anrufbeantworter klingelt jetzt immer parallel zum Teilnehmer. Ein Anrufer erhält folglich ein Freizeichen, obwohl der Teilnehmer besetzt ist und Anklopfen deaktiviert wurde. Die Einstellung "Anrufumleitung bei besetzt" wird folglich nicht durchgeführt.

## Fernlöschen

Stellen Sie hier ein, ob Sie das Fernlöschen von Aufzeichnungen erlauben möchten.

## Nachrichtenweitermeldung

Die Nachrichtenweitermeldung bietet Ihnen die Möglichkeit sich über eingegangene Nachrichten automatisch informieren zu lassen.

## Nachrichtenweitermeldung

Schalten Sie hier die Weitermeldung von eingegangenen Nachrichten EIN bzw. AUS.

## Nachrichtenweitermeldung per

Stellen Sie hier die Art der Weitermeldung ein.

Es stehen folgende Möglichkeiten zur Auswahl:

- **SMS**  
Nach Eingang einer Sprachaufzeichnung wird automatisch eine SMS abgesendet. Der Administrator muss die Funktion SMS vorher konfiguriert haben.
- **Anruf**  
Nach Eingang einer Sprachaufzeichnung wird automatisch eine vorgegebene Zielrufnummer angerufen. Sobald ein Freizeichen erkannt wird, legt der Anrufbeantworter auf. Ist die Zielrufnummer besetzt, wird die Wahl bis zu dreimal in einem Abstand von drei Minuten wiederholt. Die Gegenstelle erkennt jetzt über die CLIP-Information in der Anrufliste, dass eine Sprachaufzeichnung vorliegt.
- **Sprachansage**  
Nach Eingang einer Sprachaufzeichnung wird automatisch eine vorgegebene Zielrufnummer angerufen. Meldet sich die Zielrufnummer, so beginnt die Ansage für die Nachrichtenweitermeldung. Rufen Sie die Aufzeichnungen durch Eingabe Ihres Fernabfragecodes ab. Ist die Zielrufnummer besetzt, wird die Wahl bis zu dreimal in einem Abstand von drei Minuten wiederholt. Wird innerhalb der einstellbaren Erinnerungszeit (5 Min. - 60 Min.) keine Fernabfrage durchgeführt, wählt der Anrufbeantworter die Zielrufnummer zur Erinnerung erneut an. Ohne Fernabfrage führt Ihr Anrufbeantworter je nach Einstellung eine, zwei oder keine Erinnerung aus. Nach Beendigung aller erfolglosen Benachrichtigungsversuche stellt der Anrufbeantworter die Weitermeldung vorläufig ein, bis eine neue Nachricht aufgesprochen wird. Für diese Funktion sind folgende Einstellungen relevant:
  - Zielrufnummer
  - Wiederholungen der Ansagen
  - Sammelruf
  - Anzahl der Erinnerungen
  - Erinnerungszeit

### Zielrufnummer

Geben Sie hier die Zielrufnummer für die Nachrichtenweitermeldung ein.

Die folgenden Punkte stehen nur bei Anwahl von "Nachrichtenweitermeldung per Sprachansage" zur Verfügung.

### Wiederholungen der Sprachansage

Hier wird festgelegt, wie oft die Nachrichtenweitermeldungsansage wiederholt werden soll. Sie können einen Wert zwischen 1 und 8 eingeben.

## Anzahl der Aufzeichnungen (Sammelmeldung)

Legen Sie hier die Anzahl der Nachrichten fest, nach denen Ihr Anrufbeantworter die Nachrichtenweitermeldung durchführen soll. Sie können einen Wert zwischen 1 und 5 eingeben.

## Anzahl der Erinnerungen

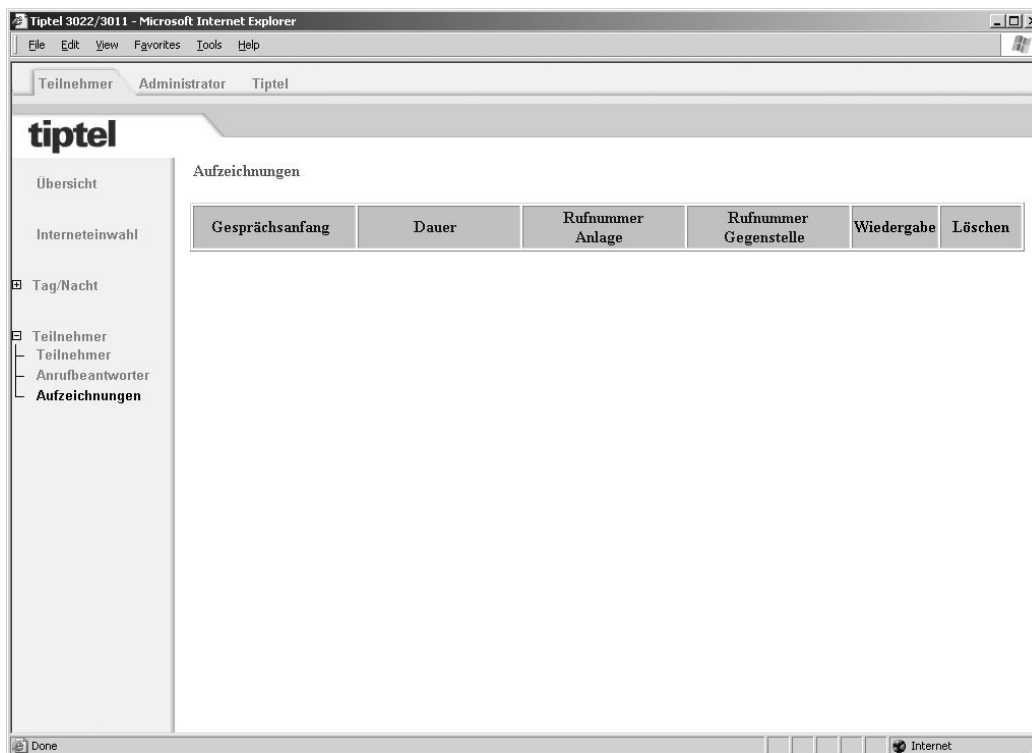
Wählen Sie hier die maximale Anzahl der Erinnerungen aus.

## Erinnerungszeit

Geben Sie die Wartezeit bis zur Erinnerung ein. Sie können einen Wert zwischen 5 min. und 60 min. eingeben.

## Aufzeichnungen

Wenn für Sie ein Anrufbeantworter von Ihrem Administrator freigeschaltet wurde, können Sie an dieser Stelle die aktuelle Übersicht Ihrer Aufzeichnungen abrufen.



Speichern Sie hier die Aufzeichnung als „WAV“ Datei auf Ihrem PC.

Löschen Sie hier die Aufzeichnung aus der Telefonanlage.

# Fernbedienung

Sie können Ihren persönlichen Anrufbeantworter weltweit über die Zifferntasten eines tonwahlfähigen (MFV) Telefons fernbedienen. Um die Fernbedienung durchzuführen, benötigen Sie Ihren persönlichen Fernabfragecode. Den Fernabfragecode können Sie, wie unter „Einstellungen“ beschrieben, individuell einstellen.

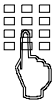
## Durchführen der Fernbedienung



Ihren persönlichen Anrufbeantworter anrufen.

Sie hören Ihre aktuelle Ansage.

Intern erreichbar unter 930 vom zugeordneten Teilnehmer aus, ansonsten den Teilnehmer unter der Nebenstellen-Rufnummer / Durchwahl anrufen.



Fernabfragecode über die Tastatur des Telefons eingeben. Haben Sie sich verippt, Eingabe mit der Taste \* löschen und erneut beginnen.

Das Erkennen jeder Ziffer wird mit Sprachmitteilung bestätigt.



Zum Übernehmen der Eingabe Taste # drücken.

Wurde der richtige Code erkannt, meldet sich Ihr tiptel VCM-Modul mit einer Sprachmitteilung. Bei einem falschen Code trennt das Gerät die Verbindung.

**Hinweis** Wenn Sie die Funktion QRC (siehe „Installationshandbuch tiptel 30xx“) für die Rufnummer, von der aus Sie anrufen, aktiviert haben, meldet sich Ihr persönlicher Anrufbeantworter direkt mit der Sprachmitteilung. Sie müssen dann Ihren Fernabfragecode nicht eingeben.



Gewünschte Funktion durch Eingabe der entsprechenden Ziffer starten (z.B. Ziffer 2 zur Wiedergabe aller neuen Aufzeichnungen).

Jeder Tastendruck wird bestätigt.



Zum Beenden einer Funktion Ziffer 8 drücken.

Die laufende Funktion wird beendet.



Fernbedienung mit Stern und Raute nacheinander gedrückt beenden.

## Funktionen der Fernbedienung

---

### Funktion Wiedergabe der Aufzeichnungen

- |            |  |   |
|------------|--|---|
| <b>3</b>   | <b>Wiedergabe aller Aufzeichnungen</b><br>Ziffer 3 drücken.                                | Die Wiedergabe beginnt bei der ersten Aufzeichnung.   |
| <b>2</b>   | <b>Wiedergabe neuer Aufzeichnungen</b><br>Ziffer 2 drücken.                                | Die Wiedergabe der neuen, noch nicht abgehörten Aufzeichnungen beginnt.   |
| <b>5</b>   | <b>Wiederholung</b><br>Ziffer 5 während der Wiedergabe drücken.                            | Die letzten 3 Sekunden werden wiederholt.   |
| <b>8</b>   | <b>Unterbrechen der Wiedergabe (Pause)</b><br>Ziffer 8 drücken.                            | Die Wiedergabe wird unterbrochen.   |
| <b>5</b>   | <b>Fortsetzen der Wiedergabe nach Pause</b><br>Ziffer 5 drücken.                           | Die Wiedergabe wird an der Stelle fortgesetzt, wo sie unterbrochen wurde.   |
| <b>4 6</b> | <b>Suchen (Skip)</b><br>Ziffer 4 für zurück bzw. 6 für vor während der Wiedergabe drücken. | Die momentan gehörte Aufzeichnung wird wiederholt bzw. übersprungen.  |
| <b>2</b>   | <b>Ansage der Rufnummer</b><br>Ziffer 2 während der Wiedergabe drücken.                    | Die Wiedergabe wird unterbrochen und die Rufnummer des Anrufers wird angesagt (setzt die Übermittlung der Rufnummer durch den Netzanbieter voraus). |
| <b>7</b>   | <b>Löschen der aktuellen Aufzeichnung</b><br>Ziffer 7 während der Wiedergabe drücken.      | Die aktuelle Aufzeichnung wird gelöscht.  |
| <b>* 7</b> | <b>Löschen aller Aufzeichnungen</b><br>Ziffer * und 7 nacheinander drücken.                | Alle Aufzeichnungen werden gelöscht.  |

### Funktion Umschaltvorgänge

- |                  |   |  |
|------------------|---|--|
| <b>* 4</b>       | <b>Ein-/Ausschalten der Nachrichtenweitermeldung</b><br>Ziffern * und 4 nacheinander drücken. | Der aktuelle Zustand „ein“ oder „aus“ wird angesagt.<br>Achtung: Die Art der Nachrichtenweitermeldung (z.B. SMS oder Anruf) entspricht der letzten getroffenen Einstellung in der Weboberfläche. |
| <b>7 0 ... 9</b> | <b>Wechseln der Ansagen</b><br>Nacheinander Ziffer 7 und gewünschte Ansage 0 ... 9 drücken.   | Die gewählte Ansage wird zur Kontrolle vorgespielt. Das Gerät meldet sich beim nächsten Anrufer mit dieser Ansage.   |

## Funktion Ändern der Ansagen

9

1 ... 9

### Ändern der Ansagen

Nacheinander Ziffer 9 und gewünschte Ansage 1 ... 9 drücken..

Ihr persönlicher Anrufbeantworter fordert Sie zum Aufsprechen auf.



Haben Sie die MSN eines Anrufbeantworters angerufen, können Sie nur die eigenen Ansagen 8 und 9 ändern!



Ansage aufsprechen.

8

Bei einer Ansage mit Aufzeichnungsmöglichkeit: Nach dem Aufsprechen Ziffer 8 drücken.

Die Ansage wird zur Kontrolle wiedergegeben. Am Ende hören Sie einen Signaltön.

oder

#

Bei einer Ansage ohne Aufzeichnungsmöglichkeit (Nur-Ansage): Nach dem Aufsprechen # drücken.

Die Ansage wird zur Kontrolle wiedergegeben. Am Ende hören Sie zwei Signaltöne.

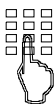
## Funktion Nachrichtenweitermeldung

\* 9

### Ändern der Zielrufnummer für die Nachrichtenweitermeldung

Nacheinander Tasten \* und 9 drücken.

Es erfolgt eine Durchsage der aktuellen Zielrufnummer. Danach folgt die Aufforderung zur Eingabe einer neuen Zielrufnummer.



Neue Zielrufnummer eingeben.

Jede Ziffer wird bestätigt.

\*

Zum Löschen der Zielrufnummer Taste \* drücken.

Die Zielrufnummer wird gelöscht.

#

Zum Übernehmen der Zielrufnummer Taste # drücken.

Die neue Zielrufnummer wird zur Kontrolle angesagt.

## Funktion Gerät ausschalten

\* 0

### Ausschalten der Telefonbereitschaft

Ziffern \* und 0 nacheinander drücken.

Ihr persönlicher Anrufbeantworter trennt die Verbindung und nimmt keine weiteren Anrufe mehr entgegen.

## Ferneinschalten der Telefonbereitschaft



Die Rufnummer Ihres persönlichen Anrufbeantworters (MSN) anrufen.

Nach 50 Sekunden meldet sich das Gerät mit einem Signalton.



Fernabfragecode über die Tastatur des Telefons eingeben und mit der Taste # übernehmen.

Die Ansage wird zur Kontrolle vorgespielt. Das Gerät ist fernbedienbar (z.B. für das Aufsprechen einer neuen Ansage). Nach dem Beenden der Fernbedienung ist Ihr persönlicher Anrufbeantworter bereit und nimmt Anrufe entgegen.

**Hinweis:** Die Möglichkeit des Ferneinschaltens setzt voraus, dass für die angerufene MSN in Ihrer Telefonanlage zuvor ein Fernabfragecode eingegeben und die Funktion „Ferneinschalten“ (siehe Installationsanleitung) auf „Ein“ geschaltet wurde.

**Hinweis:** Rufen Sie von einer als „QRC“ (siehe Installationsanleitung) in ihrer Telefonanlage hinterlegten Rufnummer das ausgeschaltete Gerät an, meldet sich dieses sofort mit der üblichen Sprachmitteilung. Mit der Eingabe von \*1 können Sie jetzt ihren persönlichen Anrufbeantworter jederzeit ferneinschalten. Sie erhalten eine Bestätigung per Sprache („Telefonbereitschaft Ein“).

# Stichwortverzeichnis

## A

Anrufbeantworter .....	7
Ansage	
mit Aufzeichnung .....	8
ohne Aufzeichnung .....	8
Ansage auswählen .....	8
Ansage löschen .....	8
Ansage mit Aufzeichnung .....	14
Ansage ohne Aufzeichnung .....	14
Ansage speichern .....	8
Ansagen übertragen .....	8
Anschaltverzögerung .....	8
Anzahl der Aufzeichnungen .....	11
Anzahl der Erinnerungen .....	11
Aufzeichnungen .....	11

## B

Benutzung der Anlage .....	4
Bereitschaft .....	7
Bezeichnung der Ansage .....	8

## D

Durchführen der Fernbedienung .....	12
-------------------------------------	----

## E

Einstellung Fernabfrage .....	8
Einstellungen	
Anrufbeantworter .....	7
Erinnerungszeit .....	11

## F

Fernabfrage .....	9
Fernabfrage über 930 .....	9
Fernabfragecode .....	9, 10, 12
Fernbedienung .....	12
Ferneinschalten .....	9, 15
Fernlöschen .....	9, 13
Funktionen der Fernbedienung .....	13

## H

Hinweise .....	4
----------------	---

## K

Konfiguration per PC .....	5
----------------------------	---

## M

Maximale Aufzeichnungslänge .....	8
-----------------------------------	---

## N

Nachrichtenweitermeldung .....	9
Anruf .....	10
SMS .....	10
Sprachansage .....	10

## Q

QRC .....	9
Quick Remote Control .....	9

## R

Rufnummer des Anrufers .....	13
------------------------------	----

## S

Sammelmeldung .....	11
Speicherbelegung .....	8
Sprachauswahl .....	7
Suchen (Skip) .....	13

## T

Tag/Nacht-Umschaltung .....	7
-----------------------------	---

## W

Wiederholungen der Sprachansage ..	10
------------------------------------	----

## Z

Zielrufnummer .....	10
---------------------	----



## Kurzbedienungsanleitung

### Funktionsübersicht

- 2** Wiedergabe neuer Aufzeichnungen
- 3** Wiedergabe aller Aufzeichnungen
- ▷ 7** Löschen aktueller Aufzeichnungen während Wiedergabe
- 4** Suchen (Skip) zurück
- 5** Wiederholung / Fortsetzen
- 6** Suchen (Skip) vor
- 7** Ansage wechseln
- 8** Stop / unterbrechen der Wiedergabe
- 9** Ansage ändern
- \* 4** Nachrichtenweitermeldung ein/aus
- \* 7** Löschen aller Aufzeichnungen
- \* 9** Ändern der Zielrufnummer
- \* 0** Telefonbereitschaft aus

Persönlicher Fernabfragecode

## Durchführen der Fernbedienung



Das Gerät anrufen und Beginn der Ansage abwarten.



Fernabfragecode über die Tastatur des Telefons eingeben.



Zum Übernehmen der Eingabe Rautetaste drücken.



Gewünschte Funktion durch Eingabe der entsprechenden Ziffer starten.



Zum Beenden einer Funktion Ziffer 8 drücken.



Fernbedienung mit Stern und Raute nacheinander gedrückt beenden.



## Kurzbedienungsanleitung

### Funktionsübersicht

- 2** Wiedergabe neuer Aufzeichnungen
- 3** Wiedergabe aller Aufzeichnungen
- ▷ 7** Löschen aktueller Aufzeichnungen während Wiedergabe
- 4** Suchen (Skip) zurück
- 5** Wiederholung / Fortsetzen
- 6** Suchen (Skip) vor
- 7** Ansage wechseln
- 8** Stop / unterbrechen der Wiedergabe
- 9** Ansage ändern
- \* 4** Nachrichtenweitermeldung ein/aus
- \* 7** Löschen aller Aufzeichnungen
- \* 9** Ändern der Zielrufnummer
- \* 0** Telefonbereitschaft aus

Persönlicher Fernabfragecode

## Durchführen der Fernbedienung



Das Gerät anrufen und Beginn der Ansage abwarten.



Fernabfragecode über die Tastatur des Telefons eingeben.



Zum Übernehmen der Eingabe Rautetaste drücken.



Gewünschte Funktion durch Eingabe der entsprechenden Ziffer starten.



Zum Beenden einer Funktion Ziffer 8 drücken.



Fernbedienung mit Stern und Raute nacheinander gedrückt beenden.





## **Tiptel.com GmbH Business Solutions**

Halskestraße 1

D - 40880 Ratingen

Tel.: 0900 100 – 84 78 35\*

Vanity Tel.: 0900 100 – TIPTEL\*

Internet: [www.tiptel.de](http://www.tiptel.de)

### **International:**

Internet: [www.tiptel.com](http://www.tiptel.com)

\*(gebührenpflichtig)

## **Tiptel GmbH**

Tenschertstraße 5

A - 1230 Wien

Tel.: 01 - 616 78 71

Fax: 01 - 616 78 71 - 22

E-mail: [office@tiptel.at](mailto:office@tiptel.at)

Internet: [www.tiptel.at](http://www.tiptel.at)

## **Tiptel AG**

Bahnstrasse 46

CH - 8105 Regensdorf

Tel.: 044 - 884 01 80

Fax: 044 - 843 13 23

E-mail: [tiptel@tiptel-online.ch](mailto:tiptel@tiptel-online.ch)

Internet: [www.tiptel-online.ch](http://www.tiptel-online.ch)

## **Tiptel B.V.**

Camerastraat 2

NL – 1322 BC Almere

Telefoon: 0900 – BELTIPTEL of  
0900 – 2358478 (niet gratis)

Fax: 036 – 53 678 81

E-mail: [info@tiptel.nl](mailto:info@tiptel.nl)

Internet: [www.tiptel.nl](http://www.tiptel.nl)

## **Tiptel NV**

Leuvensesteenweg 510 bus 4

B – 1930 Zaventem

Telefoon: 0903 99 333 (1,12 Euro / min.)

Fax: 02 714 93 34

E-mail: [tech@tiptel.be](mailto:tech@tiptel.be)

Internet: [www.tiptel.be](http://www.tiptel.be)

## **Tiptel sarl**

23, avenue René Duguay-Trouin

F – 78960 Voisins-Le-Bretonneux

Tél. : 01 / 39 44 63 30

Fax : 01 / 30 57 00 29

e-mail : [support@tiptel.fr](mailto:support@tiptel.fr)

Internet : [www.tiptel.fr](http://www.tiptel.fr)



(D) 12/2007  
EDV 4931646