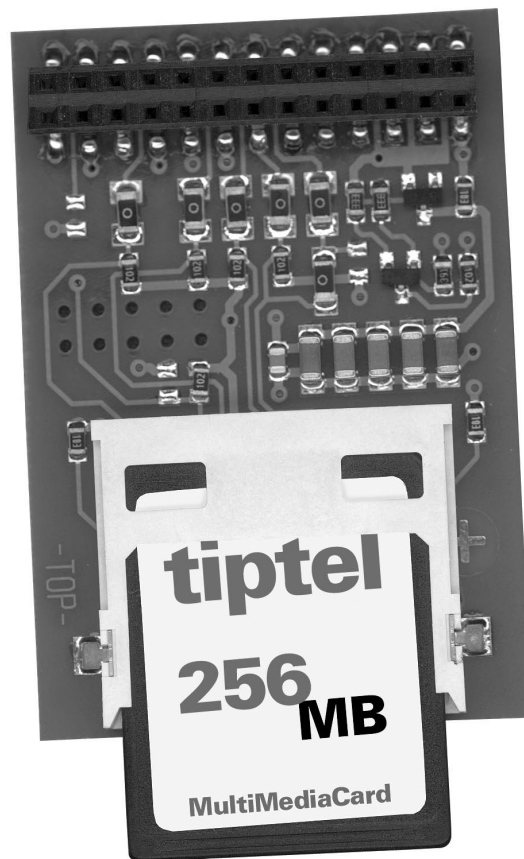


Gebruiksaanwijzing

(NL/B)

tiptel VCM-module

Voicemail / Call Manager Module



tiptel

Inhoudsopgave

Inhoudsopgave	3
Inleiding	5
Leveringsomvang.....	5
Milieuvriendelijk.....	5
Korte samenvatting	6
Mailbox voor elke deelnemer van de telefooncentrale	6
Begroeten en doorverbinden	6
Automatische centrale.....	7
Informatiesysteem.....	7
In gebruik nemen	8
Monteren van de VCM-module.....	8
Demonteren van de VCM-module.....	9
Demontage volgorde.....	9
Configuratie: Algemene instellingen	10
Overzicht	10
Expertmodus: Mailbox.....	10
Niet toegewezen mappen op de MMC.....	10
Meldteksten.....	10
Berichten	10
Geheugencapaciteit.....	10
Configuratie: SMS	11
SMS server instellen	11
Configuratie: Call Manager	12
Call Manager: Automatische Centrale	12
Dag/nacht-profiel	12
Automatische centrale	12
Meldteksten overdragen.....	13
Doorverbindbestemming kiezen	14
Toewijzing voor inkomende externe oproepen	14
Call Manager: Begroeten en doorverbinden	14
Dag/nacht-profiel	14
Begroeten en doorverbinden	14
meldteksten overdragen.....	15
Toewijzing voor inkomende externe oproepen	16
Call Manager: Informatiesysteem.....	16
Dag/nacht-profiel	16
Informatiesysteem.....	16
Meldteksten overdragen.....	17
Toewijzing voor inkomende externe oproepen	18

Configuratie: Mailbox	19
Mailbox	21
Dag/Nacht omschakeling	21
Instellingen mailbox.....	22
Instelling afstandbediening	23
Nummeroproep.....	24
Berichten	26
Afstandsbediening	27
Uitvoeren van de afstandsbediening.....	28
Functies van de afstandsbediening	29
Functie Weergave van de berichten	29
Functie Nummeroproep	29
Functie Wijzigen van de meldteksten	30
Functie Nummeroproep	30
Functie Mailbox uitschakelen	30
Op afstand inschakelen van de mailbox.....	31
Hulp bij functiestoringen	32
Beschrijving van mogelijke storingen	32
De VCM-module wordt niet gedetecteerd.	32
Foutmelding "Geen toegang tot MMC mogelijk"	32
Bijlage	33
Diagram	33
Automatische centrale	33
Begroeten en doorverbinden	34
Informatiesysteem.....	35
Service.....	36
Garantie	37
Conformiteitsverklaring.....	37
CE-keuring.....	38
Trefwoordenregister	39

Inleiding

Hartelijk gefeliciteerd met de aanschaf van de VCM-module. U hebt gekozen voor een multifunctionele oplossing betreffende de uitbreiding van uw telefooncentrale tiptel.com 410/411/810/811/822 XT.

- Mailbox voor elke deelnemer van de telefooncentrale
- Begroeten en doorverbinden
- Automatische centrale
- Informatiesysteem
- Gespreksopname (zie gebruiksaanwijzing systeemtoestellen)

Wijzigingen in de gebruiksaanwijzing en de beschreven hardware blijven te allen tijde en zonder voorafgaande kennisgeving voorbehouden. De huidige versie van de gebruiksaanwijzing kunt u ook op het internet onder www.tiptel.nl of www.tiptel.be als pdf-bestand oproepen. De teksten en afbeeldingen van deze gebruiksaanwijzing zijn met grote zorgvuldigheid samengesteld, desondanks kunnen fouten niet volledig worden uitgesloten. De fabrikant is niet aansprakelijk voor foutieve informatie en de eventuele gevolgen hiervan.

© 2007 Tiptel b.v. Almere. Alle rechten voorbehouden.

Leveringsomvang

Controleer voor het gebruik de volledigheid van de levering. De leveringsomvang bestaat uit:

- 1 VCM-module
- 1 Gebruiksaanwijzing (dit document)

Milieuvriendelijk

Bij gebruik volgens de voorschriften kan er geen contact met stoffen ontstaan die schadelijk zijn voor de gezondheid. De in dit apparaat verwerkte kunststoffen bestaan uit gedeeltelijk gerecycled materiaal. Onze verpakkingen bevatten geen kunststoffen. Er wordt uitsluitend karton en papier uit gedeeltelijk gerecycled materiaal gebruikt.

Korte samenvatting

Met de VCM-module heeft u de beschikking over een groot aantal functies, die afzonderlijk voor elke toepassing kunnen worden aangepast. Een aantal functies kan worden in- of uitgeschakeld door de betreffende deelnemers.

- Uitbreiding van de functies in de tiptel.com 410/411/810/811/822 XT telefooncentrale met mailboxen en Callmanager-functies
- Capaciteit voor berichten
- Beheer van berichten per PC (Web-interface): Afspelen, kopiëren, uploaden in de telefooncentrale, berichtenlijst

Mailbox voor elke deelnemer van de telefooncentrale

- Opnamecapaciteit instelbaar: 8, 16 of 40 minuten
- 9 individuele meldteksten
- Afzonderlijke sluittekst en "geheugen vol"-bericht
- Meldtekst- en opnametijd van één minuut tot max. opnamecapaciteit instelbaar
- Meldteksten handmatig of tijdgestuurd schakelbaar via 6 verschillende dag/nacht-profielen
- Inschakelvertraging 1 tot 50 seconden instelbaar
- Opvragen op afstand met QRC-functie, individuele 4-cijferige PIN-code, op afstand inschakelen, op afstand wissen.
- Melding van berichten per SMS, nummeroproep met gesproken meldtekst, instelbare herhalingstijd, aantal herinneringen en verzameloproep

Begroeten en doorverbinden

- Begroet de beller met een meldtekst en verbindt vervolgens direct door naar een voorgeprogrammeerde deelnemer (zonder aankondiging)
- 2 van elkaar onafhankelijke systemen beschikbaar
- Geïntegreerde wachtrij met individueel op te nemen positiemeldtekst
- Aantal gelijktijdige bellers instelbaar van 1 t/m 4
- Opnamecapaciteit voor berichten instelbaar: 8, 16 of 40 minuten

Automatische centrale

- Begroet de beller met een meldtekst en verbindt vervolgens door naar een door de beller geselecteerde bestemming
- 4 van elkaar onafhankelijke systemen beschikbaar
- Tot max. 9 bestemming instelbaar
- Geïntegreerde wachtrij met individueel op te nemen positiemeldtekst
- Aantal gelijktijdige bellers instelbaar van 1 t/m 4
- Opnamecapaciteit voor berichten instelbaar: 8, 16 of 40 minuten

Informatiesysteem

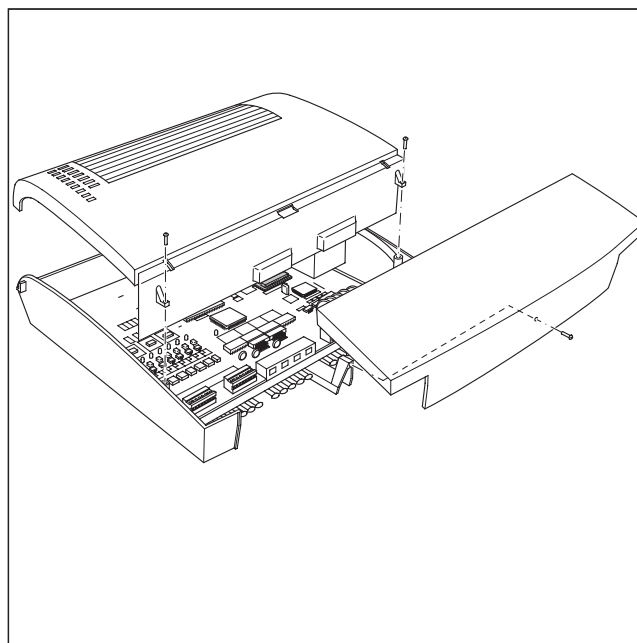
- Begroet de beller met een meldtekst en biedt de keuze tussen verschillende informatieberichten
- 2 van elkaar onafhankelijke systemen beschikbaar
- Max. 9 individuele informatieberichten
- Aantal gelijktijdige bellers instelbaar van 1 t/m 4
- Opnamecapaciteit voor berichten instelbaar: 8, 16 of 40 minuten

In gebruik nemen

Monteren van de VCM-module

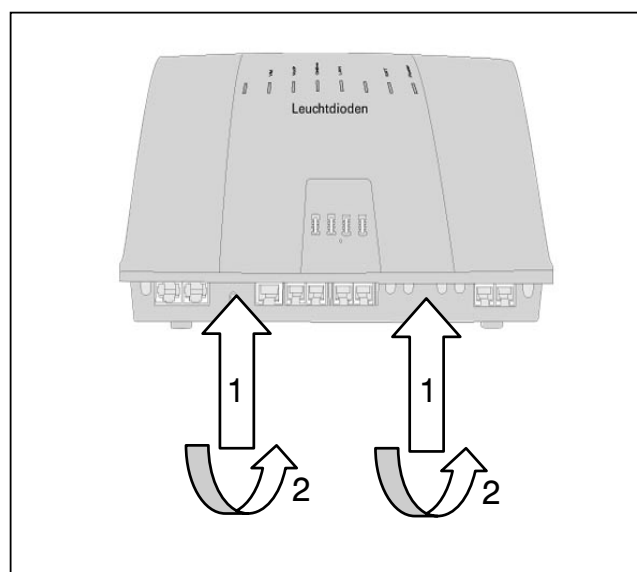
Voor de montage van de VCM-module dient u zich aan deze volgorde te houden:

- Uitschakelen van de centrale (stekker loskoppelen)
- Open de behuizing van de tiptel.com 822 XT
 - Schroef het kleine deksel los
 - Verwijder het kleine deksel
 - Schroef de beide schroeven van het grote deksel los.
 - Verwijder het grote deksel



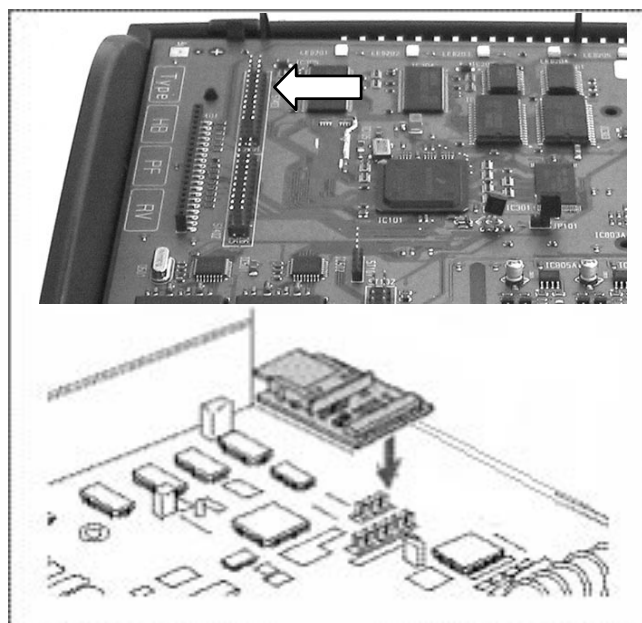
- Open de behuizing van de tiptel.com 410, 810, 411 en 811:

Open met een schroevendraaien de behuizing op punt (1), daarna de schroevendraaier in de richting van (2) bewegen. Daarna kunt door het deksel naar achter te bewegen deze verwijderen.



tiptel.com 410-811

- Inbouwen van de VCM-module
 - Lokaliseer de aansluiting voor de inbouw.
 - Plaats de VCM-module.
 - Let op dat de stiften van de printerplaat in de boorgaten van de VCM-module passen.
- Sluiten van de behuizing
 - Klik de deksels weer terug.
- Sluit de centrale aan op het 230V-net



tiptel.com 822 XT

Opmerking: Bij de eerste ingebruikname kan de initialisatie van de VCM-module maximaal 15 minuten duren. Wacht tot deze tijd is verstreken als u de module voor de eerste keer gebruikt.

Demonteren van de VCM-module

Demontage volgorde

Voor het demonteren van de VCM-module volgt u de omgekeerde volgorde van het monteren.

Opmerking: Gebruik bij de demontage van de VCM-module in geen geval gereedschap om de module van de aansluiting af te nemen. Hierdoor kan de het moederbord van uw telefooncentrale worden beschadigd (printbanen doorgekrast). Verwijder de VCM-module door voorzichtig bewegen en gelijktijdig omhoog trekken.

Configuratie: Algemene instellingen

Overzicht

De configuratie van de VCM-module 14 gebeurt via de software van de telefooncentrale. De Mailbox / Call-Management module wordt door de telefooncentrale automatisch herkend en de noodzakelijke configuratiemenu's worden beschikbaar.

Opmerking: Er is een uitgebreide online help geïntegreerd in de configuratie. Wanneer u klikt op een met kleur aangeduide koptekst wordt een nieuw venster geopend met de helptekst over dit onderwerp.

Expertmodus: Mailbox

Niet toegewezen mappen op de MMC

Berichten van gewiste deelnemers of uitgeschakelde mailboxen blijven zolang bewaard totdat deze handmatig worden gewist. U kunt op deze plaats alle mappen met alle berichten aan één deelnemer of dienst toekennen, waarvan de mailbox nog niet is ingeschakeld. Let er op dat onder bepaalde omstandigheden voor berichten of bepaalde meldteksten geen toegang meer bestaat, als de deelnemer of dienst de opnamen of bepaalde meldteksten niet in gebruik heeft.

Meldteksten

Hier worden de bestaande meldteksten weergegeven waaraan geen deelnemer kon worden toegekend.

Berichten

Hier worden de bestaande berichten weergegeven waaraan geen deelnemer kon worden toegekend.

Geheugencapaciteit

In geheugencapaciteit worden alle ingeschakelde mailboxen en de voor u gereserveerde geheugenruimte vermeld. Let er op dat uit technische overweging niet de volledige ruimte op de MMC voor mailboxen kan worden gereserveerd. Niet toegewezen mappen van vroegere mailboxen verminderen ook de ter beschikking staande geheugenruimte.

Configuratie: SMS

De configuratie van de SMS-functie stelt u in via het menu: deelnemer, service instelling, SMS.

Opmerking: De SMS-functie is alleen te gebruiken op enkelvoudige ISDN-lijn (PTMP), via een meervoudige ISDN-lijn (PTP) is het niet mogelijk om een SMS te versturen. Dit geldt voor België en Nederland.

De SMS-dienst geeft u de mogelijkheid korte SMS-berichten naar andere toestellen te sturen. De SMS-berichten worden niet rechtstreeks naar het andere toestellen gestuurd, maar via een SMS-berichtencentrale van uw netwerkaanbieder. De SMS-functie wordt voor de SMS-nummeroproep gebruikt. Het bericht bestaat uit datum, tijd en telefoonnummer van de beller. Hier configureert u de toegang tot de SMS-berichtencentrale.

SMS server instellen

Naam

Hier geeft u de naam van uw provider in.

Nummer SMS-server (verzenden)

Geef hier het telefoonnummer van uw SMS-server in.

Aanmeldnummer

Voor het aan- en afmelden moet u een SMS naar een door de provider vooraf verstrekt telefoonnummer sturen. (niet in B en NL)

Aanmelden

Hier wordt de aanmeldtekst voor de SMS-dienst gedefinieerd. (niet in B en NL)

Afmelden

Hier wordt de afmeldtekst voor de SMS-dienst gedefinieerd. (niet in B en NL)

Uitgaand MSN voor SMS

Hier definieert u met welke uitgaande MSN de SMS moet worden verstuurd.

Configuratie: Call Manager

De configuratie van de VCM-module geschiedt via het menu Deelnemer, Call Manager:

Call Manager: Automatische Centrale

In de functie Automatische Centrale bepaalt de gesprekspartner zelf door het indrukken van een cijfer op zijn TDK-telefoon, geschikt voor toonkiezen (TDK) met welke bestemming hij wil worden verbonden. Hierdoor krijgt uw telefooncentrale een automatische telefoniste. Bovendien wordt de eventuele telefoniste ontlast omdat een beller zichzelf naar de gewenste contactpersoon kan doorverbinden. In totaal kunnen 9 bestemming met namen worden ingegeven. Hierbij kan een bestemming ook meerdere keren voorkomen. Op een systeemtelefoon kan men aan de meegestuurde naam zien welke keuze is gemaakt (bijv. 21,verkoop: 21,inkoop).

Dag/nacht-profiel

Selecteer hier het dag/nacht-profiel waarvoor uw instellingen moeten gelden.

Automatische centrale

AC-Selecteren

Selecteer hier de automatische centrale waarvoor u de configuratie wilt uitvoeren. (bijv. 9311-AC1)

Automatische centrale functie

Hier activeert u de functie automatische centrale.

Taal selectie

Selecteer hier de taal waarmee de positie in de wachtrij wordt gemeld. Hier hebt u de volgende mogelijkheden:

Duits

Frans

Italiaans

Engels

Nederlands

Maximaal geheugen

Selecteer hier de gewenste max. Opnamecapaciteit van de automatische centrale. Selecteer uit de volgende mogelijkheden:

8 minuten

16 minuten

40 minuten

Geheugencapaciteit

Hier wordt de huidige geheugencapaciteit voor de geselecteerde automatische centrale weergegeven.

Naam

Geef hier een naam in voor de automatische centrale.

Telefoonnummer

Hier wordt het door de telefooncentrale toegewezen telefoonnummer weergegeven.

Max. aantal gelijktijdige oproepen

Stel hier het max. aantal gelijktijdige oproepen in. Deze instelling is afhankelijk van het aantal externe ISDN-aansluitingen. Bij één externe S₀-aansluiting kunt u hier max. 2 instellen. Bij 2 externe S₀-aansluitingen kunt u hier max. 4 instellen. (bijv. op 3 instellen als u 1 spraakkanaal voor ander gespreken wilt vrijhouden)

Meldteksten overdragen

Meldtekst voor bewerking selecteren

Selecteer hier of u de begroetingtekst of de positiemeldtekst wilt bewerken.

Meldtekst uploaden

Als hier nog geen meldtekst is opgeslagen, kunt u deze hier in de telefooncentrale laden, door de gewenste meldtekst te selecteren (wav bestand van: 128 kb/s, 16 bits, mono, 8 khz)

Meldtekst opslaan/wissen

Als hier reeds een meldtekst is opgeslagen, kunt u deze hier bewerken.

- Klik hier om het "WAV"-bestand op uw PC te bewerken
 - met de linker muisknop kunt u de meldtekst direct afspelen
 - met de rechter muisknop, daarna "opslaan als" om het "WAV"-bestand op te slaan op uw PC



Hiermee wist u de meldtekst uit de telefooncentrale

Beschrijving van de meldtekst

Geef hier een naam in voor de meldtekst.

Doorverbindbestemming kiezen

Hier geeft u aan u welke keuze (van uw gesprekspartner) met welk bestemming. Als bestemming kunnen de volgende opties worden geselecteerd:

- Een toestel
- Een groep
- Een andere automatische centrale
- Een informatiesysteem

Hiermee kunt u een omvangrijk meldtekst-, doorverbind- en informatiesysteem tot stand brengen.

Toewijzing voor inkomende externe oproepen

Hier bepaalt u onder welke MSN of DDI de automatische centrale bereikbaar is. Selecteer hiervoor de gewenste MSN/DDI nummers in de weergegeven tabel.

Call Manager: Begroeten en doorverbinden

In de functie Doorverbinden wordt na een welkomsttekst de gesprekspartner direct doorverbonden aan het bestemmingsnummer. Als het bestemmingsnummer bezet is, krijgt de gesprekspartner de positiemeldtekst te horen totdat hij kan worden doorverbonden.

Dag/nacht-profiel

Selecteer hier het dag/nacht-profiel waarvoor uw instellingen moeten gelden.

Begroeten en doorverbinden

BD-Selecteren

Selecteer hier de begroeting en het doorverbinden waarvoor u de configuratie wilt uitvoeren. (bijv. 9321 – BD!)

Begroeten en doorverbinden functie

Hier activeert u de functie Begroeten en doorverbinden.

Taalselectie

Selecteer hier de taal waarmee de positie in de wachtrij wordt gemeld. Hier hebt u de volgende mogelijkheden:

Duits

Frans

Italiaans

Engels

Nederlands

Maximaal geheugen

Selecteer hier de gewenste max. opnamecapaciteit van de begroeting en doorverbinden. Selecteer uit de volgende mogelijkheden:

8 minuten

16 minuten

40 minuten

Geheugencapaciteit

Hier wordt de huidige geheugencapaciteit voor de begroeting en doorverbinden centrale weergegeven.

Naam

Geef hier een naam voor de begroeting en doorverbinden.

Telefoonnummer

Hier wordt de door het systeem toegewezen telefoonnummer weergegeven.

Doorverbinden naar

Selecteer hier de bestemming waarheen het gesprek moet worden doorverbonden na de meldtekst.

Max. aantal gelijktijdige oproepen

Stel hier het max. aantal gelijktijdige oproepen in. Deze instelling is afhankelijk van het aantal externe ISDN-aansluitingen. Bij één externe S₀-aansluiting kunt u hier max. 2 instellen. Bij 2 externe S₀-aansluitingen kunt u hier max. 4 instellen. (bijv. op 3 instellen als u 1 spraakkanaal voor ander gespreken wilt vrijhouden)

meldteksten overdragen

Meldtekst voor bewerking selecteren

Selecteer hier of u de begroetingstekst of de positiemeldtekst wilt bewerken.

Meldtekst uploaden

Als hier nog geen meldtekst is opgeslagen, kunt u deze hier in de telefooncentrale laden, door de gewenste meldtekst te selecteren (wav bestand van: 128 kb/s, 16 bits, mono, 8 khz)

Meldtekst opslaan/wissen

Als hier reeds een meldtekst is opgeslagen, kunt u deze hier bewerken.

- Klik hier om het "WAV"-bestand op uw PC te bewerken
 - met de linker muisknop kunt u de meldtekst direct afspelen
 - met de rechter muisknop, daarna "opslaan als" om het "WAV"-bestand op te slaan op uw PC



Hiermee wist u de meldtekst uit de telefooncentrale

Beschrijving van de meldtekst

Geef hier een naam in voor de meldtekst.

Toewijzing voor inkomende externe oproepen

Hier bepaalt u onder welke MSN of DDI de automatische centrale bereikbaar is. Selecteer hiervoor de gewenste MSN/DDI nummers in de weergegeven tabel.

Call Manager: Informatiesysteem

Via het informatiesysteem met 10 meldteksten bepaalt de gesprekspartner zelf door het indrukken van een cijfer op zijn TDK-telefoon welke informatie hij wil beluisteren. Elk bedrijf, (reisbureau, weekaanbiedingen in de handel, productinfo van een fabrikant) kan zijn klanten op deze manier van informatie voorzien, zonder dat hiervoor medewerkers belast moeten worden.

Dag/nacht-profiel

Selecteer hier het dag/nacht-profiel waarvoor uw instellingen moeten gelden.

Informatiesysteem

IS-Selecteren

Selecteer hier het informatiesysteem waarvoor u de configuratie wilt uitvoeren. (bijv. 9331-IS1)

Informatiesysteem functie

Hier activeert de functie Informatiesysteem.

Maximaal geheugen

Selecteer hier de gewenste max. opnamecapaciteit van het informatiesysteem toe. Selecteer uit de volgende mogelijkheden:

8 minuten

16 minuten

40 minuten

Geheugencapaciteit

Hier wordt de huidige geheugencapaciteit voor het geselecteerde informatiesysteem weergegeven.

Naam

Geef hier een naam in voor het informatiesysteem.

Telefoonnummer

Hier wordt het door de telefooncentrale toegewezen telefoonnummer van het informatiesysteem weergegeven.

Max. aantal gelijktijdige oproepen

Stel hier het max. aantal gelijktijdige oproepen in. Deze instelling is afhankelijk van het aantal externe ISDN-aansluitingen. Bij één externe S₀-aansluiting kunt u hier max. 2 instellen. Bij 2 externe S₀-aansluitingen kunt u hier max. 4 instellen. (bijv. op 3 instellen als u 1 spraakkanaal voor ander gespreken wilt vrijhouden)

Meldteksten overdragen

Meldtekst voor bewerking selecteren

Selecteer hier of u de begroetingstekst of een van de 9 informatieteksten wilt bewerken.

Meldtekst uploaden

Als hier nog geen meldtekst is opgeslagen, kunt u deze hier in de telefooncentrale laden, door de gewenste meldtekst te selecteren (wav bestand van: 128 kb/s, 16 bits, mono, 8 khz)

Meldtekst opslaan/wissen

Als hier reeds een meldtekst is opgeslagen, kunt u deze hier bewerken.

- Klik hier om het "WAV"-bestand op uw PC te bewerken
 - met de linker muisknop kunt u de meldtekst direct afspelen
 - met de rechter muisknop, daarna "opslaan als" om het "WAV"-bestand op te slaan op uw PC



Hiermee wist u de meldtekst uit de telefooncentrale

Beschrijving van de meldtekst

Geef hier een naam in voor de meldtekst.

Toewijzing voor inkomende externe oproepen

Hier bepaalt u onder welke MSN of DDI de automatische centrale bereikbaar is. Selecteer hiervoor de gewenste MSN/DDI nummers in de weergegeven tabel.

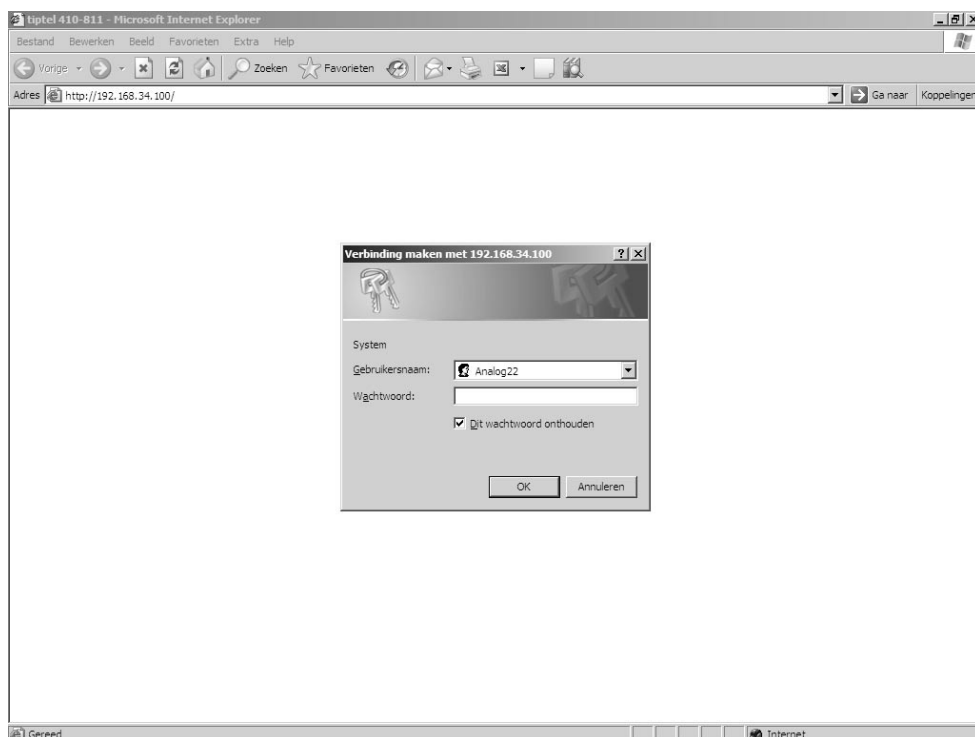
Configuratie: Mailbox

Opmerking: Neem eventueel contact op met de systeembeheerder van uw telefooncentrale voor informatie betreffende de toegang tot uw telefooncentrale.

De instellingen voor de deelnemers moeten via de PC worden geconfigureerd. Hiervoor hebt u een PC nodig met een netwerkaansluiting op de tiptel.com 410/411/810/811/822 XT, uw gebruikersnaam en uw wachtwoord.

Start voor de configuratie uw Internetbrowser en geef in de adreslijn het IP-adres van de centrale in. In de fabrieksinstelling staan de gegevens als volgt ingesteld:

tiptel.com 410/411/810/811/822 XT: “192.168.34.100” of het toegewezen IP-adres door de DHCP server.



Hieronder wordt de configuratie in de fabrieksinstelling beschreven: Voorbeeld: De deelnemer “Analog22” wil zijn configuratie wijzigen. De gebruikersnaam staat vooraf ingesteld op “Analog22”, er wordt geen wachtwoord gebruikt.

Na de aanmelding verschijnt de volgende webpagina (zie volgende pagina).

Microsoft Internet Explorer - tiptel 410-811

Bestand Bewerken Beeld Favorieten Extra Help

Vorige Zoeken Favorieten

Adres http://192.168.34.100/ Ga naar Koppelingen

Deelnemer Administrator Tiptel

tiptel

Overzicht

Deelnemer

Deelnemer

Voicemailbox

Opnamen

Deelnemer: 22 - Analog22 Hulp

Dag/nacht-schakeling

Dag/nacht-profiel: 1 - dag | 2 - nacht | 3 - lunch | 4 - weekend

Opslaan Annuleren

Instellingen

Instellingen in volgende profielen	kopiëren	Lijst van alle profielen
Automatische buitenlijn		Uit
Call pick up (Pick Up)		Aan
Follow me		Aan
Wachtwoord		
Afwijkend uitgaand telefoonnummer (niet mogelijk in B en NL)		

Oproepomleiding voor Dag/nacht-profiel: 1 - dag

Oproepomleiding direct Lijst met interne deelnemers Uit Bestemming:

Gereed Internet

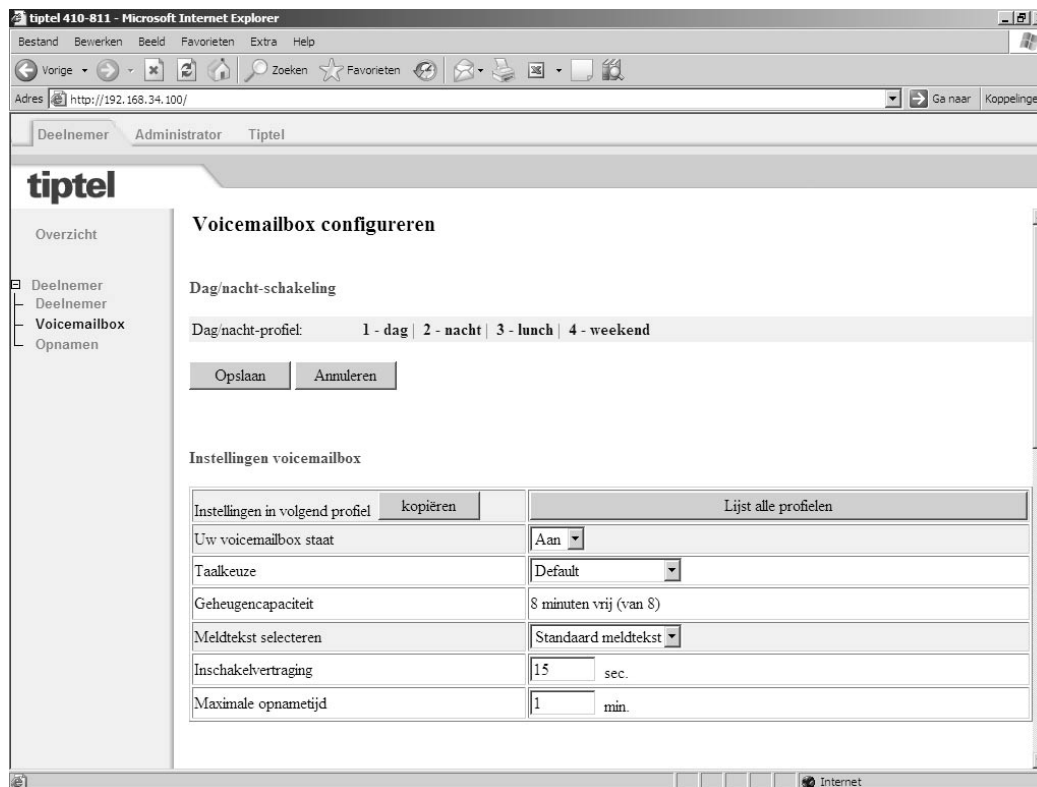
Mailbox

Als u van uw systeembeheerder toegang hebt gekregen tot uw mailbox, dan kunt u deze hier configureren. Als systeembeheerder (administrator) kunt u deze functies programmeren per deelnemer. U kunt de mailbox functie per deelnemer aan of uit zetten. Als extra optie kunt u het “maximale geheugen” van de geselecteerde deelnemer instellen. Selecteer uit de volgende mogelijkheden:

8 minuten

16 minuten

40 minuten



Dag/Nacht omschakeling

Uw telefooncentrale beschikt over 6 verschillende configuratieprofielen. Deze profielen worden door de systeembeheerder geprogrammeerd en hij verleent de toegang aan de afzonderlijke deelnemers. Hier kunt u tussen de afzonderlijke profielen omschakelen. Middels de tijdsturing kan de omschakeling ook automatisch geschieden.

Instellingen mailbox

Uw mailbox staat

Hier activeert u uw mailbox door AAN of UIT te selecteren.

Taalkeuze

Selecteer hier de taal van de mailbox. De instelling wordt gebruikt voor de volgende functies:

- Voor de vast ingestelde meldtekst
- Voor de gesproken tekst bij de afstandsbediening
- Voor de gesproken tekst bij de functie nummeroproep

Geheugencapaciteit

Hier wordt de beschikbare geheugencapaciteit weergegeven.

Meldtekst selecteren

Selecteer hier uw meldtekst die u wilt activeren, u kunt alleen aanwezige meldteksten selecteren.

Inschakelvertraging

Geef hier de vertragingstijd in voordat de oproep wordt beantwoord.

Max. opnametijd

Geef hier de opnametijd in. Is de opnametijd bereikt, dan laat de mailbox de sluittekst horen en verbreekt de verbinding.

Meldtekst voor bewerking selecteren

Selecteer hier de meldtekst die u wilt bewerken.

Meldtekst uploaden

Als hier nog geen meldtekst is opgeslagen, kunt u deze hier in de telefooncentrale laden, door de gewenste meldtekst te selecteren (wav bestand van: 128 kb/s, 16 bits, mono, 8 khz)

Meldtekst opslaan/wissen

Als hier reeds een meldtekst is opgeslagen, kunt u deze hier bewerken.

- Klik hier om het "WAV"-bestand op uw PC te bewerken
 - met de linker muisknop kunt u de meldtekst direct afspelen
 - met de rechter muisknop, daarna "opslaan als" om het "WAV"-bestand op te slaan op uw PC



Hiermee wist uw de meldtekst uit de telefooncentrale

Beschrijving van de meldtekst

Geef hier een naam in voor de meldtekst.

Deze meldtekst

Hier selecteer u of de meldtekst met of zonder opname mogelijkheid moet zijn

- Met opname betekent dat de beller een bericht kan achterlaten na de meldtekst
- Zonder opname betekent dat de beller **geen** bericht kan achterlaten na de meldtekst

Instelling afstandbediening

U kunt uw mailbox ook op afstand via een telefoon bedienen of beluisteren. De besturing gebeurt via een telefoon die toonkiezen ondersteunt (TDK). Onder de volgende voorwaarden kunt u de mailbox bedienen op afstand:

- U belt vanaf een externe locatie en het telefoonnummer van uw telefoon is hetzelfde als het QRC-nummer, dat geprogrammeerd is voor uw mailbox.
- U hebt de functie "Afstandsbediening met 930" ingeschakeld. Een interne oproep naar 930 wordt rechtstreeks naar de afstandsafstandsbediening geleid. Voorwaarde is dat de oproep gebeurt vanaf de telefoon met hetzelfde interne nummer als de mailbox (deelnemer 21 belt 930 => voor de mailbox voor deelnemer 21 wordt de functie afstandsbediening geactiveerd).
- U hebt de functie afstandbediening ingeschakeld en een afstandsbedieningcode geprogrammeerd. U kunt nu tijdens de meldtekst de afstandsbedieningcode ingeven, om toegang te krijgen tot de functie afstandbediening.

Quick Remote Control (QRC)

Met het QRC-nummer (Quick Remote Control) kunt u het apparaat op afstand bedienen zonder de afstandsbedieningcode te moeten ingeven. Indien u bijvoorbeeld het nummer van uw mobiele telefoon hebt ingegeven en vanaf uw mobiele telefoon de mailbox belt, dan wordt de functie afstandsbediening geactiveerd

Afstandsbediening via 930

Selecteer hier in of uw mailbox direct door uw interne telefoon via "afstandsbediening met 930" kan worden opgevraagd.

Afstandsbedieningcode

Geef hier een afstandsbedieningcode in van 4 posities. Deze wordt ter identificatie bij de ingeschakelde functie Afstandsbediening gebruikt.

Uw afstandsbediening staat

Hier stelt u in of de afstandsbediening toegelaten is.

Op afstand inschakelen staat

Hier bepaalt u of het op afstand inschakelen van de mailbox mogelijk is. Wanneer u "AAN" selecteert, neemt de mailbox, ook als hij uitgeschakeld is, na 50 seconden de oproep aan met een toon, hierna kunt u de afstandsbedieningcode ingeven voor de afstandsbediening. Op deze manier kan de mailbox ook van op afstand worden ingeschakeld.

Opmerking: De mailbox staat altijd parallel over de deelnemer. Daarom krijgt een binnenkomende oproep nooit een bezetton, ook al is de deelnemer bezet is en het aankloppen uitgeschakeld. De instelling "Oproepomleiding bij bezet" vindt bijgevolg ook nooit plaats.

Op afstand wissen staat

Selecteer hier in of u de functie Wissen van berichten op afstand wilt AAN of UIT zetten.

Nummeroproep

Met de functie Nummeroproep wordt u automatisch geïnformeerd over de binnengekomen berichten, dit is mogelijk via een gesproken bericht of SMS.

Nummeroproep

Selecteer hier of u de functie Nummeroproep AAN of UIT wilt zetten.

Nummeroproep per

Selecteer hier hoe de nummeroproep gemeld dient te worden in.

Hier heeft u de volgende mogelijkheden:

- **SMS**
Na het inspreken van een bericht wordt automatisch een SMS verzonden. De systeembeheerder moet de functie SMS vooraf hebben geconfigureerd.
- **Oproep**
Na het inspreken van een bericht wordt automatisch een vooraf geprogrammeerd nummer gebeld. Zodra de overgangston hoorbaar is verbreekt de mailbox de verbinding. Als het oproepnummer bezet is, wordt het kiezen maximaal driemaal

met tussenpozen van drie minuten herhaald. De persoon van het opgeroepen nummer ziet aan de CLIP-informatie in de oproeplijst, dat er een bericht is ingesproken in de mailbox.

- **Meldtekst**

Na het inspreken van een bericht wordt een vooraf geprogrammeerd telefoonnummer gebeld. Zodra de persoon opneemt, meldt de mailbox zich (met een meldtekst). Toegang tot de berichten krijgt u door de ingave van uw afstandsbedieningscode . Als het oproepnummer bezet is, wordt het kiezen maximaal driemaal met tussenpozen van drie minuten herhaald. Wordt de mailbox niet beluisterd binnen de ingestelde herinneringstijd (5 - 60 minuten), dan kiest de mailbox het oproepnummer ter herinnering opnieuw. Wordt de mailbox niet beluisterd dan verstuurt uw mailbox, afhankelijk van de instelling, één, twee, of geen herinneringen, dan vindt de volgende nummeroproep plaats, als er een nieuw bericht wordt ingesproken. Voor deze functie zijn de volgende instellingen relevant:

- Naar oproepnummer
- Herhalingen meldtekst
- Verzameloproep
- Aantal herinneringen
- Herinneringstijd

Naar oproepnummer

Geef hier het (telefoon)nummer in voor de functie Nummeroproep.

De volgende instelling zijn bij het kiezen van " Nummeroproep via meldtekst":

Herhalingen meldtekst

Hier geeft u aan hoe veel keer de meldtekst, waarmee de mailbox zich meldt, moet worden herhaald. U kunt een waarde tussen 1 en 8 ingeven.

Verzameloproep

Geef hier het aantal berichten, waarna uw mailbox een nummeroproep moet uitvoeren. U kunt een waarde tussen 1 en 5 ingeven.

Aantal herinneringen

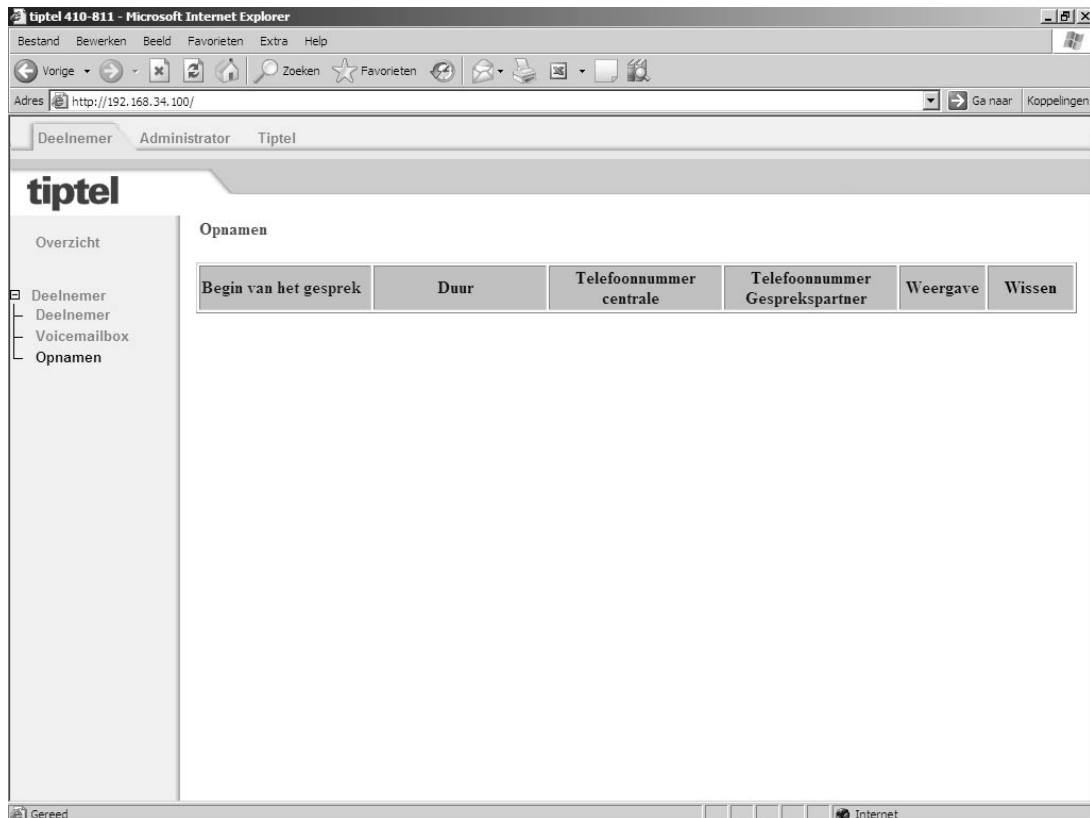
Selecteer hier het maximale aantal herinneringen, u kunt een waarde tussen 0 en 2 ingeven

Herinneringstijd

Geef hier de herinneringstijd tussen de herinneringen in. U kunt een waarde tussen 5 en 60 min. ingeven.

Berichten

Als u van uw systeembeheerder toegang hebt gekregen tot uw mailbox, dan kunt het hier het overzicht van uw berichten bekijken:



- Klik hier om het “WAV”-bestand op uw PC te bewerken
 - met de linker muisknop kunt u de meldtekst direct afspelen
 - met de rechter muisknop, daarna “opslaan als” om het “WAV”-bestand op te slaan op uw PC



Hiermee wist u de meldtekst uit de telefooncentrale

Afstandsbediening

In de Gebruiksaanwijzing worden de volgende symbolen gebruikt voor het programmeren van de mailbox of voor het activeren en deactiveren van functies.



Neem de telefoonhoorn van het toestel



Ingave van cijfers en toetsenreeksen



Ingave van speciale toetsen



R-toets: Flash-functie



De hoorn terugleggen op het toestel

U kunt uw persoonlijke mailbox wereldwijd via de cijfertoetsen van een voor toonkiezen (TDK / DTMF) geschikte telefoon op afstand bedienen. Om de afstandsbediening uit te voeren, hebt u uw persoonlijke afstandsbedieningcode nodig. De afstandsbedieningcode kunt u, zoals onder “Instellingen” is beschreven, individueel instellen.

Uitvoeren van de afstandsbediening



Uw mailbox bereiken:
Intern bereikbaar via 930 door de deelnemer zelf, voor andere deelnemers via de deelnemer van deze mailbox. Extern via het juiste MSN/DDI-nummer

U hoort de actuele meldtekst.



Geef de afstandsbedieningcode via de toetsen van de telefoon in. Als u zich vergist, wist u de ingave met de toets * en begint u opnieuw.

Het herkennen van elk cijfer wordt bevestigd door een gesproken mededeling.



Druk op de toets # om de ingave te bevestigen.

Als de juiste code is herkend, meldt uw tiptel VCM-module zich met een gesproken mededeling. Bij een onjuiste code verbreekt de mailbox de verbinding.

Aanwijzing: Als u de functie QRC voor het telefoonnummer waarmee u belt, hebt geactiveerd, meldt uw mailbox zich direct met het spraakbericht. U hoeft dan uw afstandsbedieningcode niet in te geven.



Gewenste functie door kiezen van het desbetreffende cijfer starten (bijv. cijfer 2 voor weergave van alle nieuwe opnamen).

Iedere toets wordt bevestigd.



Druk op cijfer 8 om een functie te beëindigen.

De huidige functie wordt beëindigd.



Afstandsbediening beëindigen door sterretje en hekje na elkaar in te drukken.

Functies van de afstandsbediening

Functie Weergave van de berichten

- | | | |
|------------|--|---|
| 3 | Weergave van alle berichten
Druk op cijfer 3. | De weergave begint bij het eerste bericht. |
| 2 | Weergave van nieuwe berichten
Druk op cijfer 2. | De weergave van nieuwe, nog niet beluisterde berichten, begint. |
| 5 | Herhalen
Druk op cijfer 5 tijdens de weergave. | De laatste 3 seconden worden herhaald. |
| 8 | Onderbreken van de weergave (Pauze)
Druk op cijfer 8. | De weergave wordt onderbroken. |
| 5 | Verdergaan met de weergave na pauze
Druk op cijfer 5. | De weergave wordt voortgezet waar deze is onderbroken. |
| 4 6 | Zoeken (Skip)
Druk tijdens de weergave op cijfer 4 voor terug resp. op 6 voor vooruit. | Het op het moment beluisterde bericht wordt herhaald resp. overgeslagen. |
| 2 | Weergave van het telefoonnummer
Toets 2 tijdens de weergave indrukken. | De weergave wordt onderbroken en het telefoonnummer van de gesprekspartner wordt weergegeven (mits nummerweergave door uw netwerksysteembeheerder is vrijgeschakeld). |
| 7 | Wissen van de huidige opname
Druk op cijfer 7 tijdens de weergave. | Het huidige bericht wordt gewist. |
| * 7 | Wissen van alle berichten
Druk achtereenvolgens op * en cijfer 7. | Alle berichten worden gewist. |

Functie Nummeroproep

- | | | |
|----------------------------|---|---|
| * 4 | In- of uitschakelen van de nummeroproep
Druk achtereenvolgens op * en cijfer 4. | De huidige toestand “aan” of “uit” wordt gemeld.
Let op: De wijze van doorsturen van berichten (bijv. SMS of oproep) komt overeen met de laatst ingevoerde instelling via de webinterface. |
| 7
0 ... 9 | Wisselen tussen de meldteksten
Druk na elkaar toets 7 en de gewenste meldtekst (0 tot 9). | De gekozen meldtekst wordt ter controle afgespeeld. Het apparaat meldt zich bij de volgende beller met deze meldtekst. |

Functie Wijzigen van de meldteksten

9 **1** ... **9** **Wijzigen van de meldtekst**
 Druk na elkaar toets 9 en de gewenste meldtekst (1 tot 9).
 Uw mailbox vraagt u iets in te spreken.

 Meldtekst inspreken.


8 Bij een meldtekst met inspreekmogelijkheid: Druk na het inspreken op cijfer 8. De meldtekst wordt ter controle weergegeven. Aan het einde hoort u één pieptoon.

of

Bij een meldtekst zonder inspreekmogelijkheid (alleen meldtekst): druk na het inspreken op #. De meldtekst wordt ter controle weergegeven. Aan het einde hoort u twee pieptonen.

Functie Nummeroproep

*** 9** **Wijzigen van het oproepnummer voor nummeroproep**
 Na elkaar de toetsen * en 9 indrukken. Er volgt een melding van het huidige oproepnummer. Vervolgens kan een nieuw oproepnummer ingegeven worden.

 Het nieuwe oproepnummer ingeven. Elk cijfer wordt bevestigd.

***** Druk op de toets ***** om de ingave te wissen. Het oproepnummer wordt gewist.

Druk op de toets **#** om de ingave te bevestigen. Het nieuwe oproepnummer wordt ter controle weergegeven.

Functie Mailbox uitschakelen

*** 0** **Uitschakelen Mailbox**
 Druk achtereenvolgens op * en cijfer 0. Uw mailbox verbreekt de verbinding en neemt verder geen oproepen meer aan.

Op afstand inschakelen van de mailbox



Het telefoonnummer van uw mailbox oproepen.

Na 50 seconden meldt het apparaat zich met een pieptoon.



Geef de afstandsbedieningcode via het toetsenbord van de telefoon in en bevestig met **#**.

De meldtekst wordt ter controle afgespeeld. Het apparaat is op afstand bedienbaar (bijv. voor het inspreken van een nieuwe meldtekst). Na het beëindigen van de bediening op afstand is uw persoonlijke mailbox klaar en neemt deze de oproepen aan.

Opmerking: Het gebruik van afstandsbediening vereist dat er een afstandsbedieningcode is ingegeven in uw telefooncentrale en de functie "op afstand inschakelen" op AAN staat.

Opmerking: Als u de functie QRC voor het telefoonnummer waarmee u belt, hebt geactiveerd, meldt uw mailbox zich direct met het een tekst. U hoeft dan uw afstandsbedieningcode niet in te geven. Met de ingave van ***1** kunt u nu uw persoonlijke mailbox te allen tijde op afstand inschakelen. U ontvangt een gesproken bevestiging "mailbox ingeschakeld".

Hulp bij functiestoringen

Beschrijving van mogelijke storingen

Hieronder worden enkele mogelijke storingen beschreven en hoe ze op te lossen.

De VCM-module wordt niet gedetecteerd.

De module is nog niet geïnitieerd. Let op de overeenkomstige LED (zie installatiehandleiding tiptel.com 410/411/810/811/822 XT). Ca. 2 minuten na het starten van het systeem blijft de LED gedurende langere tijd blijft knipperen. Hierbij wordt de module geïnitieerd en staat deze nog niet ter beschikking (zie hieronder).

Controleer of u de VCM-module juist hebt geplaatst. Draai de module eventueel om.

De module is defect. Neem contact op met de systeembeheerder.

Foutmelding "Geen toegang tot MMC mogelijk"

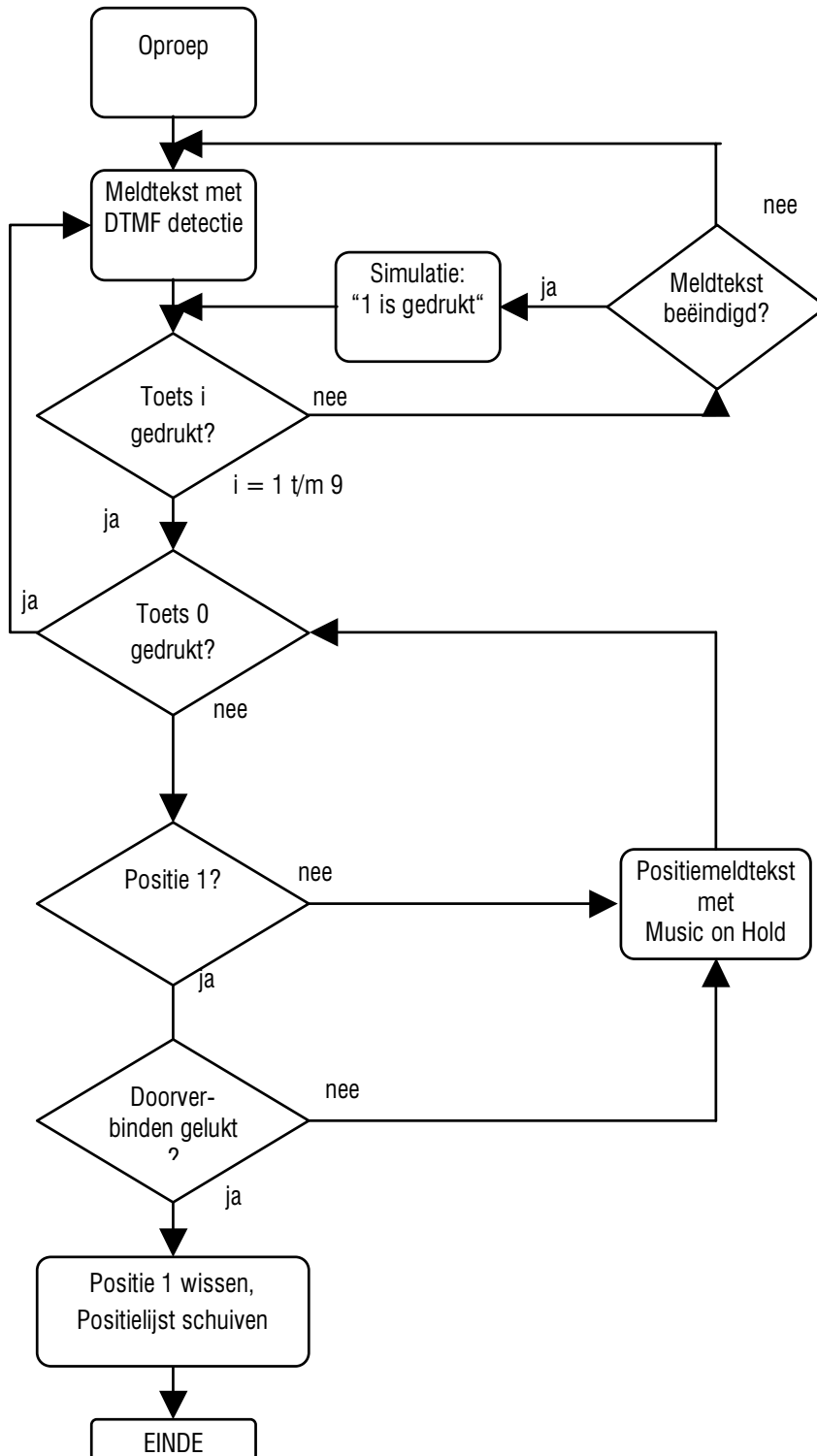
De VCM-module is niet geïnitieerd.

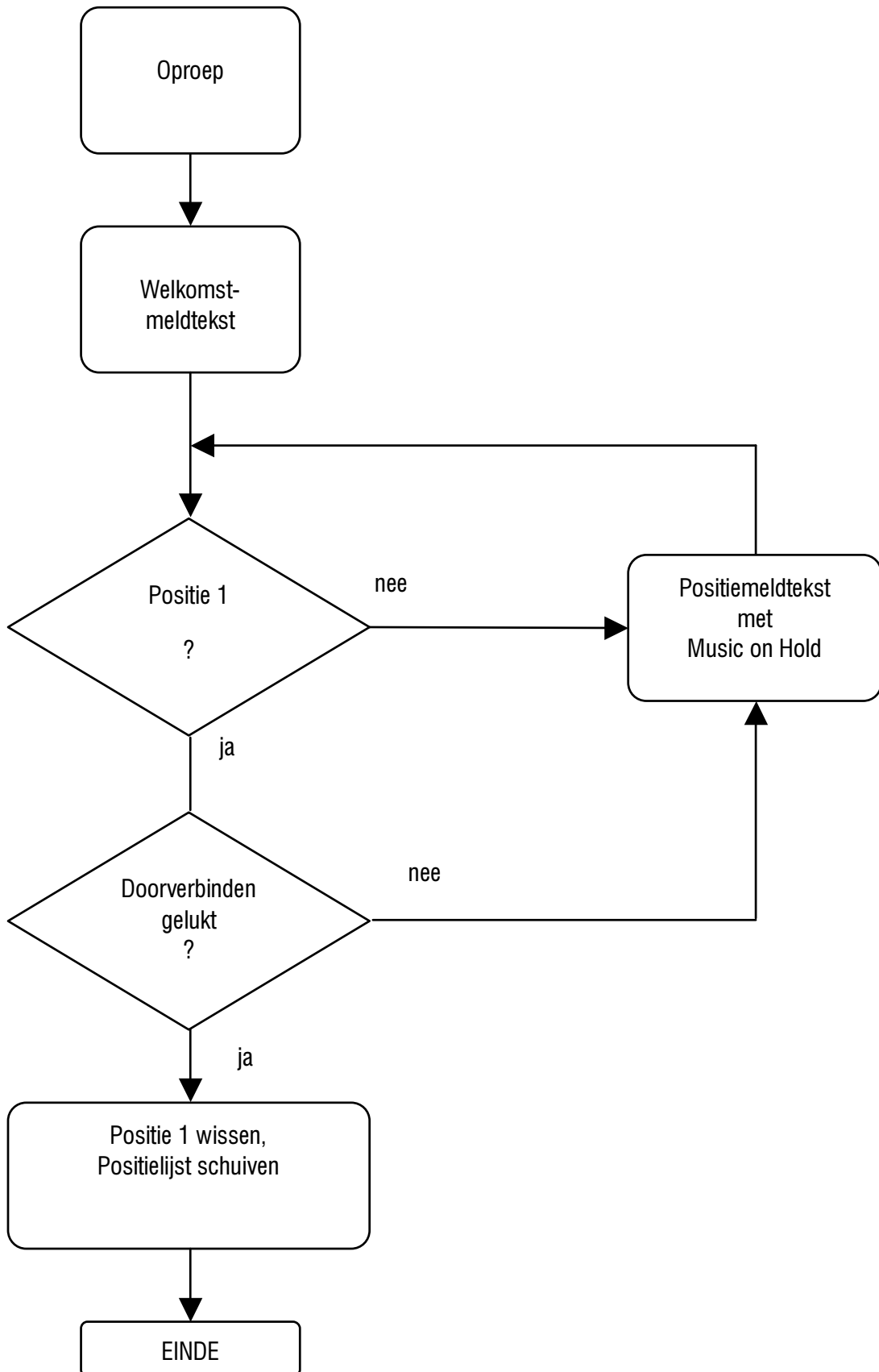
- Bij de eerste ingebruikname kan de initialisatie van de VCM-module max. 5 minuten duren.
Wacht tot deze tijd is verstreken als u de module voor de eerste keer gebruikt.
- Er wordt een onjuiste MMC, een MMC met onjuiste grootte of een onjuist type gebruikt:
Gebruik alleen een originele tipte MCC-kaart. Alleen op deze kaarten staan de correcte gegevens (bijv. taalgegevens).
- Tijdens de toegang tot de MMC (bijv. tijdens een spraakopname) is de stekker verwijderd, de stroom uitgevallen of de module verwijderd.
De module moet opnieuw worden georganiseerd en geïnitieerd. Dit kan max. een uur duren. Wacht even en download de pagina in uw browser opnieuw. Let op de overeenkomstige LED (zie installatiehandleiding), als deze LED weer uitgaat, is de module (na ca. 5 minuten) gebruiksklaar.

Bijlage

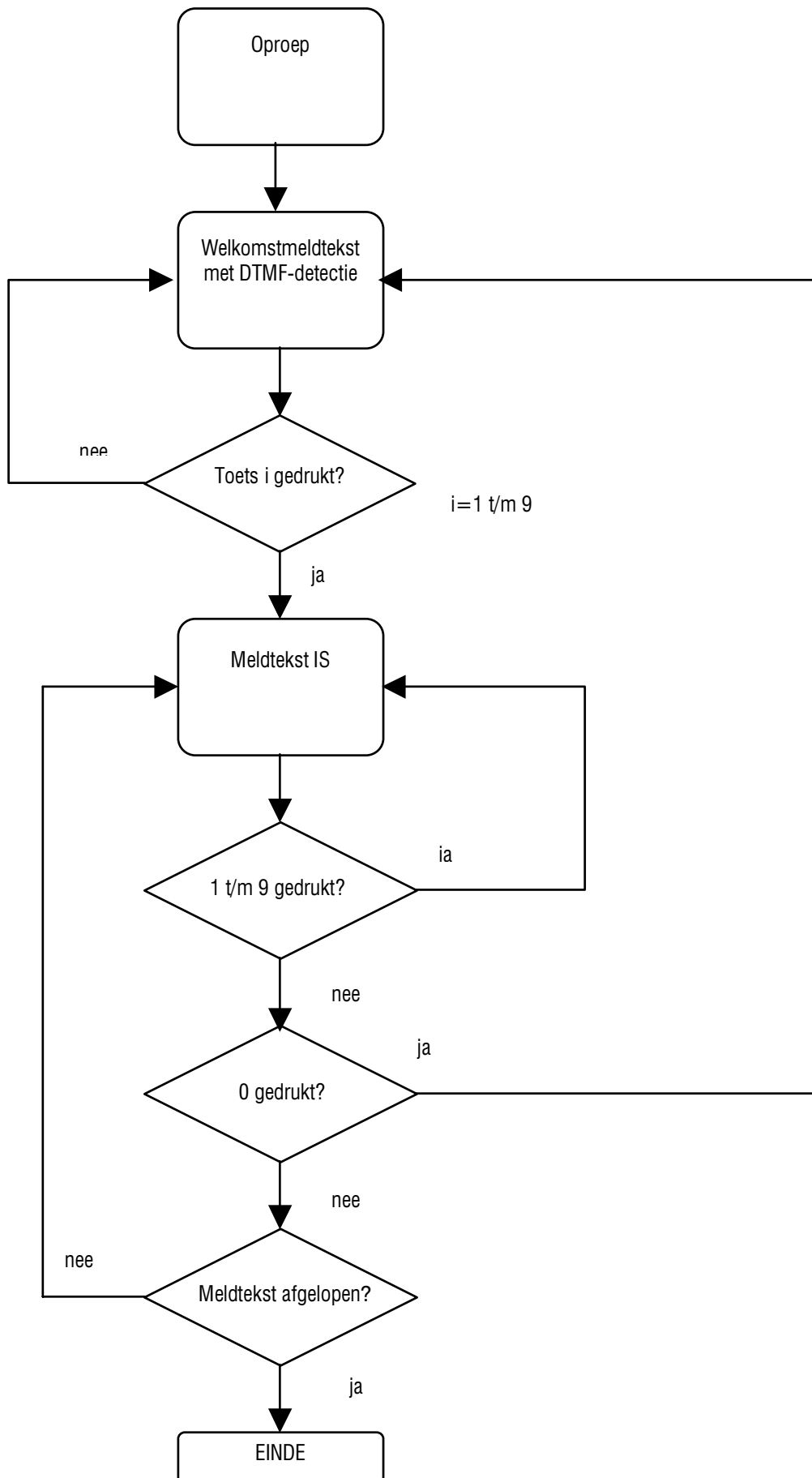
Diagram

Automatische centrale



Begroeten en doorverbinden

Informatiesysteem



Service

U heeft een modern product van Tiptel aangeschaft, dat in Ratingen bij Düsseldorf ontwikkeld en geproduceerd is. De zeer moderne fabricage garandeert constante kwaliteit. De certificering conform DIN EN ISO 9001 bevestigt dit.

Mochten er toch problemen voordoen of heeft u vragen over de bediening van het toestel, wendt u zich dan a.u.b. tot uw systeembeheerder. Deze is in de garantieperiode uw contactpersoon. Tiptel heeft voor technische ondersteuning van de dealers een telefoonnummer ingesteld, zodat deze u vakkundig kan adviseren.

Wanneer uw systeembeheerder u niet verder kan helpen, kunt u zich ook direct tot Tiptel wenden. Een eerste informatie krijgt u op onze hierna genoemde internetpagina's in de rubriek Support onder „FAQ – vaak gestelde vragen“. Bovendien kunt u onze ervaren medewerkers van de technische ondersteuning ook per e-mail, fax of telefonisch tijdens de aangegeven tijden bereiken.

In Nederland	In België
www.tiptel.nl technischendienst@tiptel.nl	www.tiptel.be
08.30 tot 18.00 uur (ma-vr)	08.30 tot 17.00 uur (ma-do), vr tot 15.00 uur
Tel. 0900 - BELTIPTTEL Tel. 0900 – 23 58 478 (niet gratis) Telefax 036 – 53 678 81	Tel. 0903 – 99 333 (niet gratis) Telefax 02 – 714 93 34

Met vragen over de telefoonaansluiting dient u zich tot de netwerksysteembeheerder te wenden.

Garantie

Deze module wordt geleverd met een uitgebreide garantie van 24 maanden met uitsluiting van schadevergoeding, wijzigingen of andere eisen. Met betrekking tot deze garantie geven wij gratis vervanging of reparatie van de onderdelen die door productie- of materiaalfouten zijn ontstaan. Voor beschadigingen en storingen die door onjuist gebruik of transport zijn ontstaan, kunnen wij niet verantwoordelijk worden gesteld. De storingen of beschadigingen betreffende deze module, kunt u melden bij uw dealer. Reparaties kunnen en mogen alleen door de fabrikant worden uitgevoerd. Bij een garantiereparatie is, noch voor de vervangen onderdelen, noch voor de module zelf, sprake van een verlenging met betrekking tot de garantietermijn. Deze garantie is niet overdraagbaar en vervalt als de module wordt doorverkocht. Zij vervalt ook indien reparaties worden uitgevoerd door derden. Aanvullend zijn hier de algemeen geldende bedrijfsvoorwaarden van TIPTEL van toepassing. Bij schade of storing dient u de module, via uw dealer, naar ons op te sturen, inclusief een beschrijving van de schade of storing en het aankoopbewijs.

De garantie vervalt wanneer:

- De typesticker of de garantiesticker (de garantiezegel op de behuizingschroef) verwijderd of beschadigd is.
- Het geen fabrieksfout is.
- De gebruiksaanwijzing niet geraadpleegd is (bedieningsfout).
- De aankoopbon niet overlegd kan worden en/of gewijzigd is.
- Reparaties die door anderen dan Tiptel verricht zijn.
- De gegevens op de herkomststicker van Tiptel zijn gewijzigd of verwijderd.
- De tiptel VCM14 module gebruikt wordt in combinatie met apparatuur die niet voldoet aan de overige wettelijke geldende eisen.
- Een defect een gevolg is van externe (buiten het toestel gelegen) oorzaken, bijvoorbeeld blikseminslag, overspanning, wateroverlast of brand.

Conformiteitsverklaring

Hiermee verklaart Tiptel, dat het toestel aan alle basiseisen van de Europese richtlijn 1999/5/EG voldoet.

Overige bijzonderheden over de conformiteitsverklaring vindt u onder het volgende adressen: <http://www.tiptel.nl> en www.tiptel.be

CE-keuring

Dit apparaat voldoet aan de eisen van de EU-richtlijn: richtlijn voor radio en telecommunicatie uitrustingen en de onderlinge erkenning van hun conformiteit. De conformiteit met de hiervoor genoemde richtlijn wordt door de CE-markering op het toestel bevestigd.

Trefwoordenregister

A

Aantal herinneringen	25
Afstandsbediening	25
Afstandsbediening via 930.....	23
Afstandsbedieningscode	24
Automatische centrale	12

B

Begroeten en doorverbinden	14
Berichten	26
Bijlage	33

C

Call Manager	
Automatische centrale.....	12
Doorverbinden.....	14
Call Manager	
Informatiesysteem	16
CE-keuring	38
Configuratie deelnemer.....	12
Conformiteitsverklaring	37

D

Dag/nacht-profiel	12, 14, 16
Demontage	9
Demontage volgorde	9
Dienst programmeren	
SMS	11
Doorverbindnummers invoeren	14

E

Expertmodus.....	10
------------------	----

F

Functies van de afstandsbediening...29	
Functiestoringen	32

G

Garantie	37
Geheugenbeheer	10
Geheugenruimte	22

H

Herhalingen vaste tekst.....	25
Herinneringstijd	25

I

In gebruik nemen	8
Informatiesysteem	16
Inleiding	5
Inschakelvertraging	22
Instelling afstandbediening	23
Instellingen	10
Instellingen telefoonbeantwoorder	22

K

Korte samenvatting	6
--------------------------	---

L

Leveringsomvang.....	5
----------------------	---

M

Max. opnameduur	22
Meldtekst	
met opname	23
zonder opname	23
Meldtekst selecteren	22
Meldteksten	10
Meldteksten overdragen	13, 17
Milieuvriendelijk	5
MMC	10
Monteren	8

N

Niet toegewezen mappen.....10
 Nummeroproep
 meldtekst.....25
 oproep.....24
 SMS.....24
 Nummeroproep.....24

O

Op afstand inschakelen.....31
 Opnamen.....10
 Oproepnummer.....25
 Opvragen op afstand.....24

Q

QRC.....23
 Quick Remote Control.....23

S

Service.....36

T

Taalkeuze.....22
 Telefoonbeantwoorder.....21
 Toewijzing voor inkomende externe
 gesprekken.....14, 16, 18

U

Uitvoeren van afstandsbediening.....28

V

Verzameloproep.....25
 Voicemail.....10

W

Wissen op afstand.....24



Verkorte Handleiding functieoverzicht

- ② Weergeven nieuwe berichten
- ③ Weergeven alle berichten
- ▶ ⑦ Actuele berichten tijdens weergave wissen
- ④ Skipfunctie naar vorige bericht
- ⑤ Herhaling / weergave
- ⑥ Skipfunctie naar volgend bericht
- ⑦ Wisselen van de meldtekst
- ⑧ Stop / onderbreken weergave
- ⑨ Meldtekst wijzigen
- * ④ Nummeroproep aan / uit
- * ⑦ Wissen
- * ⑨ Oproepnummer wijzigen
- * ⑩ Beantwoorder uit

Persoonlijke afstandsbedieningscode

De afstandsbediening gebruiken



De beantwoorder bellen en wachten op het begin van de meldtekst.



De afstandsbedieningscode via de toetsen van de telefoon ingeven.



"#" voor bevestigen ingave indrukken.



De gewenste functie starten door betreffende cijfertoets in te drukken.



Voor het beëindigen van de lopende functie cijfer 8 indrukken.



De afstandsbediening beëindigen door de toetsen "*" en "#" na elkaar in te drukken.



Verkorte Handleiding functieoverzicht

- ② Weergeven nieuwe berichten
- ③ Weergeven alle berichten
- ▶ ⑦ Actuele berichten tijdens weergave wissen
- ④ Skipfunctie naar vorige bericht
- ⑤ Herhaling / weergave
- ⑥ Skipfunctie naar volgend bericht
- ⑦ Wisselen van de meldtekst
- ⑧ Stop / onderbreken weergave
- ⑨ Meldtekst wijzigen
- * ④ Nummeroproep aan / uit
- * ⑦ Wissen
- * ⑨ Oproepnummer wijzigen
- * ⑩ Beantwoorder uit

Persoonlijke afstandsbedieningscode

De afstandsbediening gebruiken



De beantwoorder bellen en wachten op het begin van de meldtekst.



De afstandsbedieningscode via de toetsen van de telefoon ingeven.



"#" voor bevestigen ingave indrukken.



De gewenste functie starten door betreffende cijfertoets in te drukken.



Voor het beëindigen van de lopende functie cijfer 8 indrukken.



De afstandsbediening beëindigen door de toetsen "*" en "#" na elkaar in te drukken.

Tiptel.com GmbH Business Solutions

Halskestraße 1
D - 40880 Ratingen

Tel.: 0900 100 – 84 78 35*

Vanity Tel.: 0900 100 – TIPTEL*

Internet: www.tiptel.de

International:

Internet: www.tiptel.com

*(gebührenpflichtig)

Tiptel GmbH

Tenschertstraße 5
A - 1230 Wien

Tel.: 01 - 616 78 71

Fax: 01 - 616 78 71 - 22

E-mail: office@tiptel.at

Internet: www.tiptel.at

Tiptel AG

Bahnstrasse 46
CH - 8105 Regensdorf

Tel.: 044 - 884 01 80

Fax: 044 - 843 13 23

E-mail: tiptel@tiptel-online.ch

Internet: www.tiptel-online.ch

Tiptel B.V.

Camerastraat 2
NL – 1322 BC Almere

Telefoon: 0900 – BELTIPTEL of
0900 – 2358478 (niet gratis)

Fax: 036 – 53 678 81

E-mail: info@tiptel.nl

Internet: www.tiptel.nl

Tiptel NV

Leuvensesteenweg 510 bus 4
B – 1930 Zaventem

Telefoon: 0903 99 333 (1,12 Euro / min.)

Fax: 02 714 93 34

E-mail: tech@tiptel.be

Internet: www.tiptel.be

Tiptel sarl

23, avenue René Duguay-Trouin
F – 78960 Voisins-Le-Bretonneux

Tél. : 01 / 39 44 63 30

Fax : 01 / 30 57 00 29

e-mail : support@tiptel.fr

Internet : www.tiptel.fr



(NL/B) 09/2007
EDV 4931650