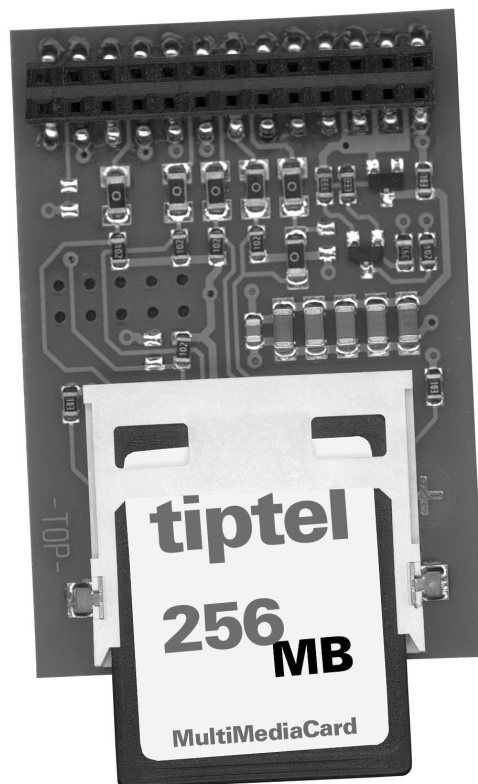


# Instructions d'installation (B/FR/CH)

## **tiptel** Module VCM

### Module de messagerie vocale et de gestion des appels



**Réservé aux installateurs agréés**

**tiptel**



# Sommaire

<b>Sommaire</b> .....	<b>3</b>
<b>Introduction</b> .....	<b>5</b>
<b>Remarques</b> .....	<b>5</b>
Matériel livré.....	6
Consignes relatives à l'utilisation conforme du module VCM.....	6
Respect de l'environnement.....	6
Caractéristiques principales.....	6
Répondeur téléphonique pour tous les postes reliés au central téléphonique.....	7
Pré-décroché.....	7
Standard automatique.....	8
Borne d'information.....	8
<b>Première mise en service</b> .....	<b>9</b>
Montage du module VCM.....	9
Outils nécessaires.....	9
Etapas de montage.....	9
Démontage du module VCM.....	10
Outils nécessaires.....	10
Etapas du démontage.....	10
<b>Configuration: paramètres</b> .....	<b>11</b>
Présentation.....	11
Mode expert : Messagerie vocale.....	11
Répertoires non attribués sur la MMC.....	11
Annonces.....	11
Messages.....	11
Mémoire attribuée.....	11
<b>Configuration: utilisateurs</b> .....	<b>12</b>
Configuration du service : SMS.....	12
Créer un SMS.....	12
Gestion des appels : standard automatique.....	13
Présentation.....	13
Profil jour/nuit.....	13
Standard automatique.....	13
Transférer les annonces.....	14
Saisie des numéros de destination.....	15
Attribution des appels entrants externes.....	15
Gestion des appels : pré-décroché.....	15

Présentation .....	15
Profil jour/nuit .....	15
Pré-décroché.....	15
Transférer les annonces .....	16
Attribution des appels entrants externes .....	17
<b>Gestion des appels : borne d'informations.....</b>	<b>17</b>
Présentation .....	17
Profil jour/nuit .....	17
Borne d'informations .....	17
Transférer les annonces .....	18
Attribution des appels entrants externes .....	19
<b>Commande à distance .....</b>	<b>20</b>
Activation de la commande à distance .....	20
Fonctions de commande à distance.....	21
Fonction Lecture des messages.....	21
Fonction Commutation.....	22
Fonction Modifier les annonces .....	22
Fonction Notification de message .....	23
Fonction Désactivation de l'appareil.....	23
Activation à distance du répondeur .....	24
<b>Aide en cas de problèmes .....</b>	<b>25</b>
Description des problèmes possibles.....	25
Le module VCM n'est pas reconnu. ....	25
Message d'erreur « Impossible d'accéder à la MMC ».....	25
<b>Annexe.....</b>	<b>26</b>
Séquences de fonctionnement.....	26
Standard automatique .....	26
Pré-décroché.....	27
Borne d'informations .....	28
Service après-vente.....	29
Garantie.....	30
Déclaration de conformité.....	31
Marquage CE.....	31
<b>Index.....</b>	<b>32</b>

## Introduction

Félicitations ! En faisant l'acquisition d'un module VCM , vous avez opté pour une solution multifonctions étendant les capacités de votre central téléphonique privé :

- Répondeur téléphonique pour tous les postes reliés à l'central téléphonique
- Pré-décroché
- Standard automatique
- Gestionnaire d'informations

## Remarques

Toutes les informations contenues dans ce manuel ou dans le matériel ou le logiciel de configuration sont susceptibles d'être modifiées sans préavis. Cette version du manuel est également disponible en ligne sous format PDF sur le site suivant : [www.tiptel.org](http://www.tiptel.org). La compilation des textes et figures de ce manuel a été réalisée avec le plus grand soin. Toutefois, des erreurs ne peuvent pas être entièrement exclues. La reproduction de données erronées et les problèmes qui en découlent n'engagent pas la responsabilité de l'éditeur.

© 2007 Tiptel.com GmbH Business Solutions, Ratingen. Tous droits réservés.

## Matériel livré

---

Avant le montage, veuillez contrôler que le colis livré est complet. Il doit contenir :

- 1 module VCM
- 1 notice de montage (le présent document)
- 1 manuel d'utilisation

## Consignes relatives à l'utilisation conforme du module VCM

---

- Les installations doivent être effectuées par des techniciens qualifiés. Les travaux d'installation au réseau 230 V ne peuvent être réalisés que par un spécialiste en électrotechnique. Les exigences de la norme VDE 0100 doivent être observées.
- En cas de défaut de fonctionnement, retirez la fiche d'alimentation de la prise et débranchez la ligne de raccordement RNIS de la prise NT/TNR, ainsi que les câbles réseau allant vers le modem DSL et le PC.

## Respect de l'environnement

---

En cas d'utilisation conforme aux prescriptions, un contact avec des substances dangereuses pour la santé est impossible. Les matières synthétiques utilisées dans cet appareil se composent de granulés partiellement recyclés. Nos emballages ne contiennent pas de matières plastiques. Nous utilisons exclusivement du carton et du papier issus de matériaux partiellement recyclés.

## Caractéristiques principales

---

Le module VCM vous offre un grand nombre de fonctions qui peuvent être adaptées selon leur cadre d'application. Certaines fonctions peuvent être activées ou désactivées par réglage sur les raccordements individuels.

- Il offre des fonctionnalités complémentaires à celles des centraux téléphoniques tiptel 30xx et tiptel.com en ajoutant les fonctions de messagerie vocale et de gestion des appels.
- Capacité d'enregistrement des annonces et des messages : selon le modèle.
- Gestion des annonces et des messages par ordinateur (interface Internet) : Ecoute, copie, téléchargement dans le central téléphonique, liste des enregistrements.

## **Répondeur téléphonique pour tous les postes reliés au central téléphonique**

---

- Durée d'enregistrement réglable : 8, 16 ou 40 minutes
- 9 messages d'accueil dont une annonce de répondeur simple (sans enregistrement)
- Annonce de fin séparée et message signalant que la mémoire est saturée
- Durée de l'annonce et du message réglable entre une minute et la durée maximale d'enregistrement.
- Commutation manuelle ou selon programmation entre les annonces selon six profils jour/nuit différents.
- Temporisation du déclenchement réglable entre 1 et 50 secondes.
- Interrogation à distance avec fonction QRC, code personnel à 4 chiffres, activation et suppression à distance.
- Menus permettant une utilisation particulièrement simple du répondeur personnel avec tiptel 85 system.
- Notification des messages par SMS, sonnerie ou appel avec annonce vocale : intervalle de répétition réglable, intervalle entre rappels, nombre de rappels et notification collective.

## **Pré-décroché**

---

- Accueille l'appelant par un message et l'aiguille ensuite vers un numéro de destination fixe (annonce de présentation).
- Mise à disposition de 2 systèmes totalement indépendants (avec chacun une annonce et une destination).
- File d'attente intégrée avec écoute individuelle de la position.
- Nombre d'appels simultanés réglable entre 1 et 4.
- Durée d'enregistrement des messages réglable : 8, 16 ou 40 minutes.

## **Standard automatique**

---

- Accueille l'appelant par un message et l'aiguille ensuite vers la destination choisie par l'appelant.
- Mise à disposition de 4 systèmes totalement indépendants (avec chacun une annonce et une destination).
- Possibilité de définir jusqu'à 9 destinations.
- File d'attente intégrée avec écoute individuelle de la position.
- Nombre d'appels simultanés réglable entre 1 et 4.
- Durée d'enregistrement des messages réglable : 8, 16 ou 40 minutes.

## **Borne d'information**

---

- Accueille l'appelant par un message et lui propose de choisir entre différents messages d'information.
- Mise à disposition de 2 systèmes totalement indépendants (avec chacun une annonce et une sélection).
- Jusqu'à 9 messages d'information possibles.
- Nombre d'appels simultanés réglable entre 1 et 4.
- Durée d'enregistrement des messages réglable : 8, 16 ou 40 minutes.

# Première mise en service

## Montage du module VCM

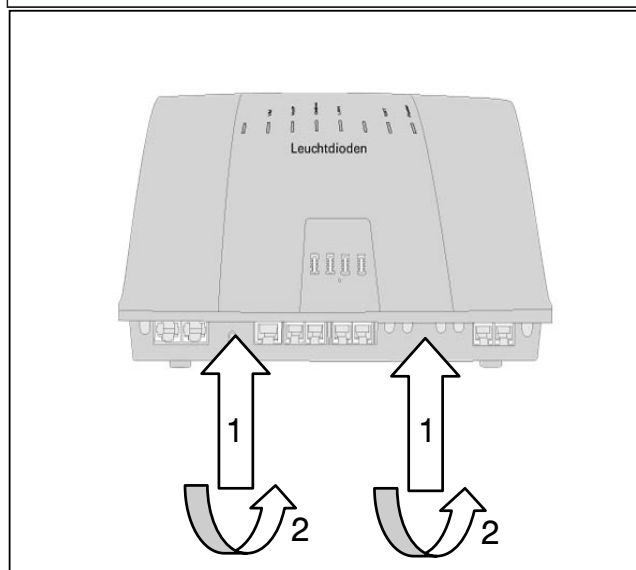
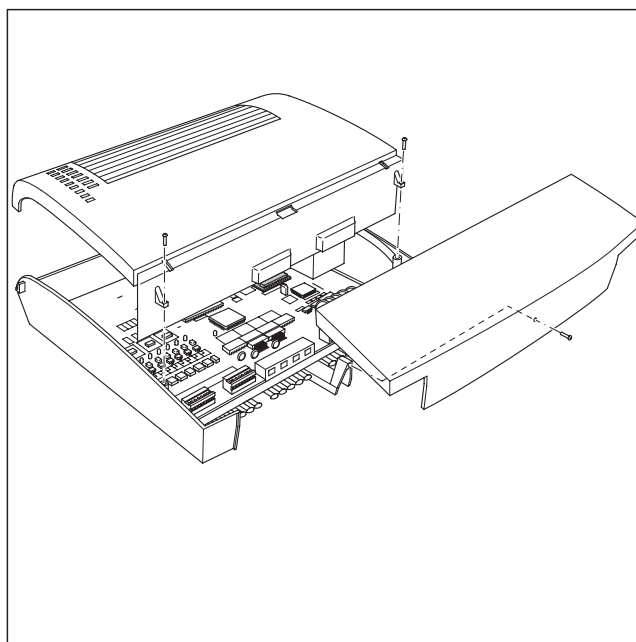
### Outils nécessaires

- Tournevis cruciforme petit/moyen

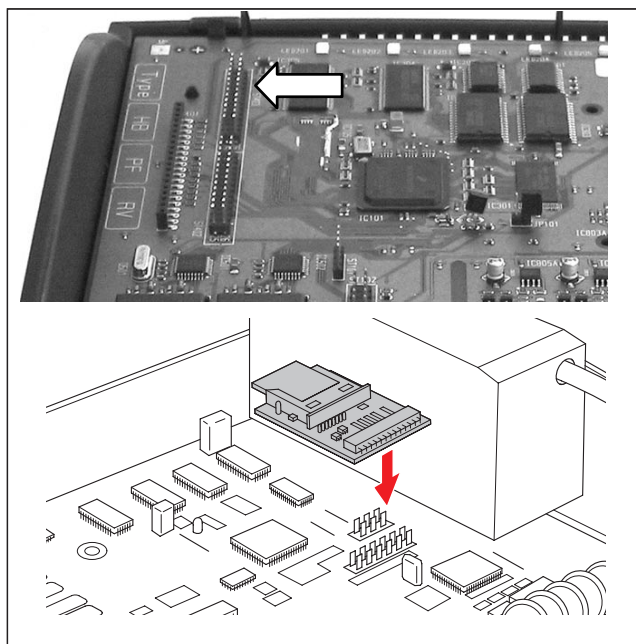
### Etapes de montage

Il est recommandé de suivre l'ordre suivant lors du montage du module VCM :

- Mettre l'installation hors tension (débrancher la prise d'alimentation).
  - Ouvrir le boîtier du central tiptel 30xx et tiptel.com 822 XT.
  - Desserrer le capot arrière.
  - Retirer le capot arrière.
  - Desserrer les deux vis du capot avant.
  - Retirer le capot avant.
- 
- Ouvrez le boîtier du tiptel.com 410, 810, 411 et 811:  
 Introduisez un tournevis plat aux endroits marqués (1) et soulevez-le vers vous (2) jusqu'au déclenchement du système de fermeture. Retirez ensuite le couvercle du boîtier vers l'arrière.



- Insertion du module VCM
- Localisez l'emplacement.
- Placez le module VCM comme indiqué par l'illustration.
- Vérifiez que les broches de la platine correspondent aux orifices du module VCM (tiptel 30xx et tiptel.com 822 XT).
- Refermez le boîtier.
- Remettez en place les capots et les vis dans l'ordre inverse du démontage.
- Raccordez l'installation au réseau d'alimentation 230 V.



tiptel 30xx / tiptel.com 822 XT

Remarque : Lors de la première mise en service, l'initialisation du module VCM peut prendre jusqu'à 5 minutes. Veuillez attendre le fin de l'initialisation avant d'utiliser le module pour la première fois.

## Démontage du module VCM

### Outils nécessaires

- Tournevis cruciforme petit/moyen pour le tiptel 30xx et tiptel.com 822 XT
- Tournevis plat pour le tiptel.com 410, 810, 411 et 811

### Etapas du démontage

Pour démonter le module VCM, procédez dans l'ordre inverse des instructions de montage.

Remarque : Pendant le démontage, n'utilisez en aucun cas des outils permettant de dégager le module de son emplacement. Vous risqueriez d'endommager la platine principale de votre central téléphonique. Sortez le module VCM en le dégageant légèrement de chaque côté et en le tirant vers le haut.

# Configuration: paramètres

## Présentation

---

Le module VCM est configuré au moyen du logiciel de configuration du central téléphonique. La présence du module de messagerie vocale et de gestion des appels est automatiquement détectée par le central téléphonique et les menus de configuration correspondants sont accessibles.

Vous trouverez ci-dessous une description des différentes étapes de configuration.

Remarque : Une aide en ligne très détaillée est intégrée dans la configuration. Un clic sur le titre marqué en couleur ouvre une fenêtre supplémentaire indiquant l'explication correspondante de l'aide en ligne.

## Mode expert : Messagerie vocale

### Répertoires non attribués sur la MMC

---

Les messages et annonces des utilisateurs supprimés ou des boîtes vocales désactivées sont conservés jusqu'à ce qu'ils soient effacés manuellement. Vous pouvez associer le répertoire complet de tous les messages et annonces à un utilisateur ou à un service dont la boîte vocale n'est pas encore activée. Gardez à l'esprit que les messages ou certaines annonces peuvent ne plus être accessibles dans certaines circonstances, lorsque l'utilisateur ou le service n'utilise pas les message ou certaines annonces.

### Annonces

---

Cette option vous permet d'afficher les annonces existantes qui ne peuvent pas être allouées à un utilisateur.

### Messages

---

Cette option vous permet d'afficher les messages existants qui ne peuvent pas être alloués à un utilisateur.

### Mémoire attribuée

---

L'espace mémoire liste toutes les boîtes vocales activées et l'espace mémoire qui leur est attribué. Gardez à l'esprit que la totalité de l'espace mémoire de la MMC ne peut pas être attribuée aux boîtes vocales pour des raisons techniques. Les répertoires non alloués des anciennes boîtes vocales réduisent encore l'espace mémoire disponible.

## Configuration: utilisateurs

La configuration du module VCM est effectuée via le menu « Administrateur : Utilisateurs ». Ceci est décrit de manière détaillée dans le mode d'emploi. Ainsi tout utilisateur peut régler son répondeur comme il l'entend.

Lorsque le module VCM est mis en place les menus suivants apparaissent.

### Configuration du service : SMS

---

Le service SMS vous permet d'envoyer des messages-textes courts à d'autres terminaux ou d'en recevoir. Les messages ne sont pas transmis directement à l'autre terminal, ils transitent auparavant par le centre de messagerie. La fonction SMS sert à notifier les messages par l'envoi d'un SMS. Le message comprend la date, l'heure et le numéro de l'appelant. Vous configurez ici l'accès au centre de messagerie.

#### Créer un SMS

---

##### Nom

Saisissez le nom de votre opérateur.

##### Numéro de l'opérateur

Saisissez le numéro d'appel de votre fournisseur de service SMS.

##### Numéro de connexion (Pas en B)

Pour vous connecter au service, vous devez envoyer un SMS à l'adresse spécifiée par le fournisseur du service. Par exemple, l'adresse de destination pour Deutsche Telekom est 8888. Elle est préprogrammée dans l'équipement.

##### Connexion (Pas en B)

Vous définissez ici le texte de connexion au service SMS. Ce texte est « ANMELD » en Allemagne et il est préprogrammé dans l'équipement.

##### Déconnexion (Pas en B)

Vous définissez ici le texte de déconnexion au service SMS. Ce texte est « ABMELD » en Allemagne et il est préprogrammé dans l'équipement.

##### MSN sortant

Vous définissez ici quel MSN sortant sera utilisé pour se connecter au service de l'opérateur.

## **Gestion des appels : standard automatique**

### **Présentation**

---

La fonction de standard automatique permet à l'appelant de choisir lui-même le poste avec lequel il souhaite être mis en communication en appuyant sur une touche de son téléphone DTMF. Ainsi, les extensions de votre central téléphonique sont accessibles directement. Cela permet en outre de décharger éventuellement la téléphoniste puisqu'un appelant peut établir lui-même le transfert vers le correspondant désiré. Vous pouvez enregistrer jusqu'à 9 destinations. Une destination peut avoir des désignations multiples. Vous pouvez établir une distinction sur le téléphone dédié au niveau du nom communiqué (par exemple destination 1 : numéro 50 / nom SAV et destination 2 : numéro 50 / nom Service commercial).

### **Profil jour/nuit**

---

Sélectionnez ici le profil jour/nuit qui s'appliquera à votre configuration.

### **Standard automatique**

---

#### **Sélection du standard automatique**

Sélectionnez ici le standard automatique que vous voulez configurer.

#### **Activation/désactivation du standard automatique**

Vous pouvez activer ici le standard automatique.

#### **Choix de la langue**

Sélectionnez ici la langue dans laquelle la position dans la file d'attente sera annoncée. Vous avez le choix entre les langues suivantes :

- Allemand
- Français
- Anglais
- Néerlandais

## Capacité maximale de mémoire

Vous indiquez ici à votre système la capacité maximale de mémoire pour les messages. Vous avez le choix entre les options suivantes :

8 minutes

16 minutes

40 minutes

## Mémoire attribuée

Cette option affiche l'espace mémoire actuel pour le standard sélectionné.

## Nom

Attribuez un nom au standard automatique.

## Numéro d'appel

Le numéro d'appel communiqué par le système est affiché ici.

## Nombre maximal d'appels simultanés

Vous paramétrez ici le nombre maximum d'appels simultanés. Ce paramétrage dépend du nombre d'accès  $S_0$  externes. Dans le cas d'un accès  $S_0$  externe, vous pouvez paramétrer 2 appels. Dans le cas de deux accès  $S_0$  externes, vous pouvez paramétrer jusqu'à 4 appels.

## Transférer les annonces

---

### Sélection d'une annonce à modifier

Vous pouvez sélectionner ici une annonce d'accueil ou une annonce de position que vous souhaitez modifier.

### Téléchargement d'une annonce

Si aucune annonce n'est enregistrée, vous pouvez en charger une dans votre central téléphonique.

### Enregistrement/effacement d'une annonce

Si une annonce est déjà enregistrée, vous pourrez la modifier ici.



Enregistrement de l'annonce dans l'ordinateur



Effacement de l'annonce

### Nom de l'annonce

Saisissez ici un nom pour désigner l'annonce.

## Saisie des numéros de destination

---

Vous configurez ici quelle touche l'appelant utilisera pour sélectionner le destinataire que vous avez défini. Vous avez le choix entre les destinataires suivants :

- un poste,
- un groupe,
- un autre standard téléphonique,
- une borne d'informations,

Vous avez donc la possibilité d'établir un système complet d'accueil, de transfert et d'information.

## Attribution des appels entrants externes

---

Vous définissez ici les numéros MSN/DDI auxquels réagit le standard dans le cas d'appels externes.

## Gestion des appels : pré-décroché

### Présentation

---

La fonction de pré-décroché permet de transférer l'appelant directement vers le poste de destination après la diffusion d'une annonce d'accueil. Si le poste est occupé, l'appelant est averti par un message de sa position dans la file d'attente.

### Profil jour/nuit

---

Sélectionnez ici le profil jour/nuit qui s'appliquera à votre configuration.

### Pré-décroché

---

#### Sélection du pré-décroché (Sélection BV)

Sélectionnez ici l'accueil et le numéro de transfert que vous voulez configurer.

#### Activation/désactivation du pré-décroché

Vous activez ici la fonction d'accueil et de commutation.

## Choix de la langue

Sélectionnez ici la langue dans laquelle la position dans la file d'attente sera annoncée. Vous avez le choix entre les langues suivantes :

- Allemand
- Français
- Anglais
- Néerlandais

## Capacité maximale de mémoire

Vous indiquez ici à votre système la capacité maximale de mémoire pour les messages. Vous avez le choix entre les options suivantes :

- 8 minutes
- 16 minutes
- 40 minutes

## Mémoire attribuée

Cette option affiche l'espace mémoire actuel pour le standard sélectionné.

## Nom

Attribuez un nom au standard automatique.

## Numéro d'appel

Le numéro d'appel communiqué par le système est affiché ici.

## Poste destinataire

Paramétrez ici le poste vers lequel la communication doit être transféré.

## Nombre maximal d'appels simultanés

Vous paramétrez ici le nombre maximum d'appels simultanés. Ce paramétrage dépend du nombre d'accès  $S_0$  externes. Dans le cas d'un accès  $S_0$  externe, vous pouvez paramétrer 2 appels. Dans le cas de deux accès  $S_0$  externes, vous pouvez paramétrer jusqu'à 4 appels.

## Transférer les annonces

---

### Sélection d'une annonce à modifier

Vous pouvez sélectionner ici une annonce d'accueil ou une annonce de position que vous souhaitez modifier.

## Téléchargement d'une annonce

Si aucune annonce n'est enregistrée, vous pouvez en charger une dans votre central téléphonique.

## Enregistrement/effacement d'une annonce

Si une annonce est déjà enregistrée, vous pourrez la modifier ici.



Enregistrement de l'annonce dans l'ordinateur



Effacement de l'annonce

## Nom de l'annonce

Saisissez ici un nom pour désigner l'annonce.

## Attribution des appels entrants externes

---

Vous définissez ici les numéros MSN/DDI auxquels réagit le standard dans le cas d'appels externes.

## Gestion des appels : borne d'informations

### Présentation

---

La borne d'informations contient 10 annonces d'une durée configurable. Il permet à l'appelant de choisir lui-même, par appui sur une touche de son téléphone DTMF, quelles informations il souhaite écouter. Toute entreprise qui souhaite diffuser diverses informations à ses clients par des annonces téléphoniques d'une durée plus longue (agences de voyages, offres spéciales d'un établissement commercial, informations en ligne sur les produits d'un fabricant) peut faire appel à la fonction de borne d'informations afin d'éviter que son personnel ne soit constamment sollicité par les mêmes demandes de renseignements.

### Profil jour/nuit

---

Sélectionnez ici le profil de jour/nuit qui s'appliquera à votre configuration.

### Borne d'informations

---

#### Sélection de la borne d'informations

Sélectionnez ici La borne d'informations que vous voulez configurer.

## Activation/désactivation de la borne d'informations

Vous activez ici la fonction de gestionnaire d'informations.

## Capacité maximale de mémoire

Vous indiquez ici à votre système la capacité maximale de mémoire pour les messages. Vous avez le choix entre les options suivantes :

8 minutes

16 minutes

40 minutes

## Mémoire attribuée

Cette option affiche l'espace de mémoire actuel pour le standard sélectionné.

## Nom

Attribuez un nom au gestionnaire d'informations.

## Numéro d'appel

Le numéro d'appel communiqué par le système est affiché ici.

## Nombre maximal d'appels simultanés

Vous paramétrez ici le nombre maximum d'appels simultanés. Ce paramétrage dépend du nombre d'accès  $S_0$  externes. Dans le cas d'un accès  $S_0$  externe, vous pouvez paramétrer 2 appels. Dans le cas de deux accès  $S_0$  externes, vous pouvez paramétrer jusqu'à 4 appels.

## Transférer les annonces

---

### Sélection d'une annonce à modifier

Vous pouvez sélectionner ici une annonce d'accueil ou une des neuf annonces d'information que vous souhaitez modifier.

### Téléchargement d'une annonce

Si aucune annonce n'est enregistrée, vous pouvez en charger une dans votre central téléphonique.

### Enregistrement/effacement d'une annonce

Si une annonce est déjà enregistrée, vous pourrez la modifier ici.



Enregistrement de l'annonce dans l'ordinateur



Effacement de l'annonce

### **Nom de l'annonce**

Saisissez ici un nom pour désigner l'annonce.

### **Attribution des appels entrants externes**

---

Vous définissez ici les numéros MSN/DDI auxquels réagit le standard dans le cas d'appels externes.

## Commande à distance

Vous pouvez commander votre répondeur à distance dans le monde entier au moyen du clavier d'un téléphone DTMF. Pour exécuter la commande à distance, vous avez besoin de votre code personnel d'interrogation à distance. Vous pouvez paramétrer ce code comme indiqué dans le paragraphe « Paramètres ».

### Activation de la commande à distance



Appelez votre répondeur personnel. Il est joignable en interne en composant le 930 à partir du poste associé ou en composant le numéro de l'extension. En externe, il faut composer le numéro MSN/DDI.

Vous entendez l'annonce actuelle.



Entrez le code d'interrogation à distance sur le clavier du téléphone. En cas d'erreur, annulez l'entrée au moyen de la touche étoile (\*) et recommencez.

L'identification de chaque chiffre est confirmée par un message vocal.



Pour valider l'entrée, appuyez sur la touche dièse (#).

Si le code a été reconnu, votre module VCM émet un message vocal. En cas de code erroné, l'appareil coupe la ligne.

**Remarque** Si vous avez activé la fonction QRC (cf. Manuel d'installation) pour le numéro que vous utilisez pour appeler, votre répondeur personnel émet directement un message vocal. Il est alors inutile d'entrer votre code d'interrogation à distance.



Activez la fonction souhaitée en appuyant sur la touche numérique correspondante (par exemple, 2 pour lire tous les nouveaux messages).

Chaque pression sur la touche est confirmée.



Pour terminer une fonction, appuyez sur la touche 8.

La fonction en cours est terminée.



Terminez la commande à distance en appuyant successivement sur les touches étoile et dièse.

## Fonctions de commande à distance

### Fonction Lecture des messages


---

- |            |   |   |
|------------|---|---|
| <b>3</b>   | <b>Lecture de tous les messages</b><br>Appuyez sur la touche 3.                             | La lecture commence au premier message.   |
| <b>2</b>   | <b>Lecture de nouveaux messages</b><br>Appuyez sur la touche 2.                             | La lecture des nouveaux messages non encore écoutés commence.   |
| <b>5</b>   | <b>Répétition</b><br>Appuyez sur la touche 5 pendant la lecture.                            | Les 3 dernières secondes sont répétées.   |
| <b>8</b>   | <b>Interruption de la lecture (pause)</b><br>Appuyez sur la touche 8.                       | La lecture est interrompue.   |
| <b>5</b>   | <b>Reprise de la lecture après la pause</b><br>Appuyez sur la touche 5.                     | La lecture reprend au point où elle a été interrompue.  |
| <b>4 6</b> | <b>Chercher (Skip)</b><br>Appuyez sur la touche 4 (recul) ou 6 (avance) pendant la lecture. | Le message en cours est répété ou ignoré.   |
| <b>2</b>   | <b>Annonce du numéro d'appel</b><br>Appuyez sur la touche 2 pendant la lecture.             | La lecture est interrompue et le numéro de l'appelant est présenté (à condition que la présentation de la ligne appelante ait été activée par l'opérateur de réseau). |
| <b>7</b>   | <b>Effacer le message actuel</b><br>Appuyez sur la touche 7 pendant la lecture.             | Le message en cours est effacé.   |
| <b>* 7</b> | <b>Effacer tous les messages</b><br>Appuyez successivement sur les touches * et 7.          | Tous les messages sont effacés.   |

## Fonction Commutation


- \* 4**      **Activer/désactiver la notification**  
 Appuyez successivement sur les touches \* et 4.  
 L'état actuel (activé ou désactivé) est communiqué.  
 Attention : Le type de notification (par SMS ou appel téléphonique) correspond au dernier paramétrage effectué dans l'interface Internet.
- 7**  
**0 ... 9**      **Permuter les annonces**  
 Appuyez successivement sur la touche 7 et sur l'annonce désirée (entre 0. et 9).  
 L'annonce sélectionnée est lue pour contrôle. L'appareil répond au prochain appel avec cette annonce.

## Fonction Modifier les annonces

- 9**  
**1 ... 9**      **Modifier les annonces**  
 Appuyez successivement sur la touche 9 et l'annonce désirée (1 à 9).  
 Votre répondeur vous invite à parler.  
 Si vous avez composé le MSN d'un répondeur, vous pourrez modifier uniquement les annonces 8 et 9.
-  Enregistrez l'annonce.
- 8**  
 Dans le cas d'une annonce avec possibilité de laisser un message : Appuyez sur la touche 8 après avoir dicté votre annonce.  
 L'annonce est rediffusée pour contrôle. A la fin, vous entendez une tonalité.
- ou
- #**  
 Dans le cas d'une annonce sans possibilité d'enregistrement : Appuyez sur la touche # après avoir dicté votre annonce.  
 L'annonce est rediffusée pour contrôle. A la fin, vous entendez deux tonalités.

## Fonction Notification de message

---

- \* 9**      **Modifier le numéro de destination pour la notification**  
Appuyez successivement sur les touches \* et 9.      Un message du numéro de destination actuel est diffusé. Ensuite, vous êtes invité de saisir un nouveau numéro de destination.
-       Composez le nouveau numéro de destination.      Chaque chiffre est confirmé.
- \***      Pour supprimer le numéro de destination, appuyez sur la touche étoile (\*).      Le numéro de destination est effacé.
- #**      Pour valider le numéro de destination, appuyez sur la touche dièse (#).      Le nouveau numéro de destination est communiqué pour contrôle.

## Fonction Désactivation de l'appareil

---

- \* 0**      **Désactivation de la fonction Répondeur**  
Actionnez successivement les touches \* et 0.      Votre répondeur coupe la ligne et ne prend plus d'autres appels.

## Activation à distance du répondeur



Appelez le numéro de votre répondeur.

L'appareil répond après 50 secondes en émettant une tonalité.



Entrez le code d'interrogation à distance sur le clavier du téléphone et confirmez avec la touche #.

L'annonce est lue pour contrôle. L'appareil peut être commandé à distance (p. ex. pour dicter un nouveau message). Votre répondeur est maintenant prêt à fonctionner et à prendre les appels.

Remarque : L'activation de la commande à distance exige qu'un code d'interrogation à distance soit programmé dans votre central et que vous ayez activé la fonction « Commande à distance » (cf. Manuel d'installation).

Remarque : Si vous appelez l'appareil désactivé en composant un numéro classé « QRC » dans votre central téléphonique, celui-ci répondra à l'appel en diffusant l'annonce vocale habituelle. Il suffit de taper \*1 pour activer à tout moment la commande à distance de votre répondeur. Vous obtenez une confirmation vocale (« Répondeur activé »).

# Aide en cas de problèmes

## Description des problèmes possibles

---

Dans ce chapitre, vous trouverez une liste non exhaustive des problèmes que vous pouvez rencontrer ainsi que leur solution.

### Le module VCM n'est pas reconnu.

---

- Le module n'est pas encore initialisé. Regardez le voyant d'état correspondant (cf. Manuel d'installation tiptel 30xx et tiptel.com 822 XT). Deux minutes environ après le démarrage du système, le voyant s'allume par intermittences. Cela signifie que le module est en cours d'initialisation et n'est pas encore disponible (voir ci-dessous).
- Avec le tiptel.com 410 jusqu'au 811, le module VCM est seulement quand le voyant d'état 'VM' s'allume de manière constante.
- Vérifiez que vous avez bien branché le module VCM. Tournez le module le cas échéant.
- Le module est défectueux. Veuillez contacter votre revendeur.

### Message d'erreur « Impossible d'accéder à la MMC »

---

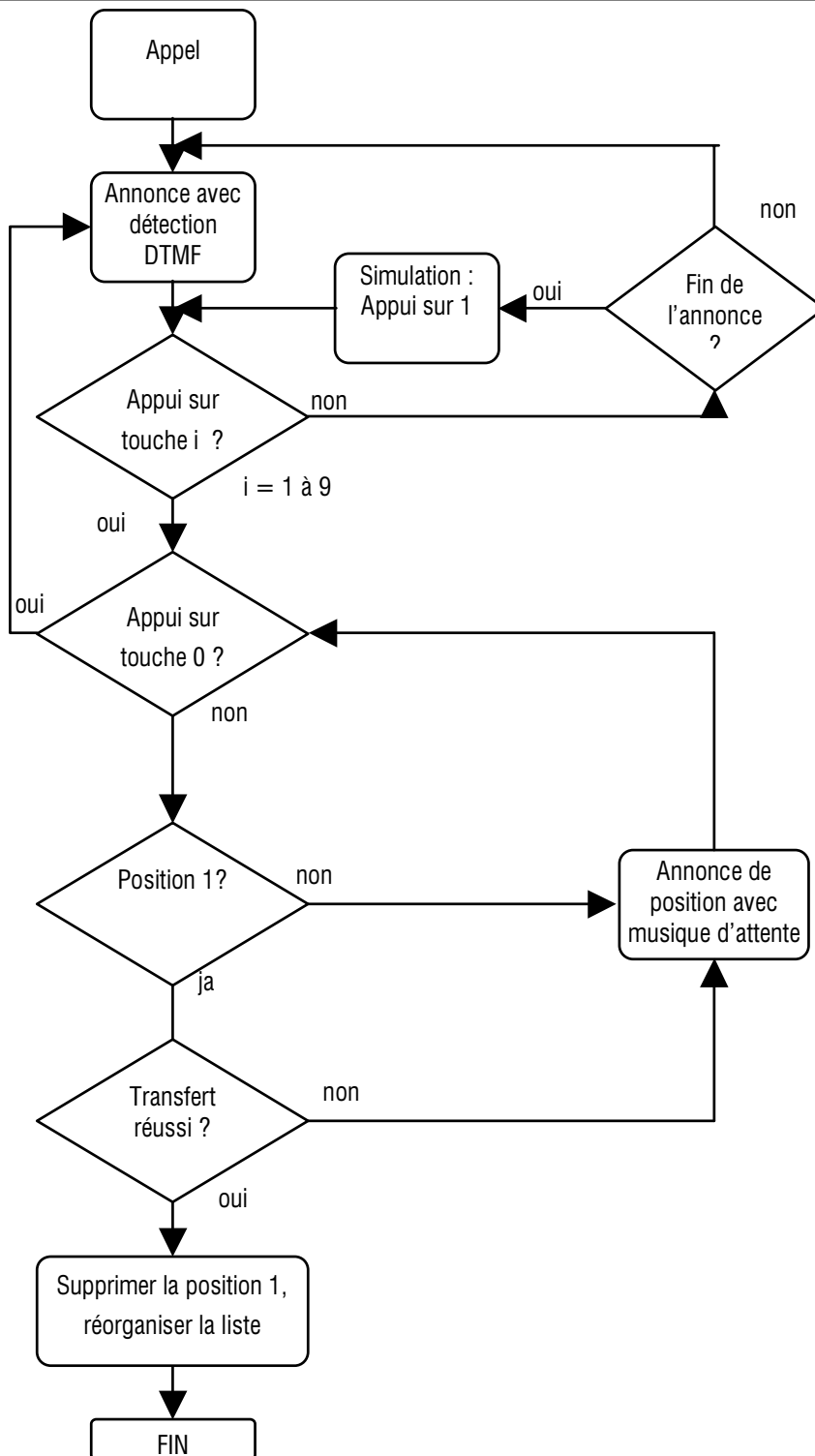
Le module VCM n'est pas initialisé.

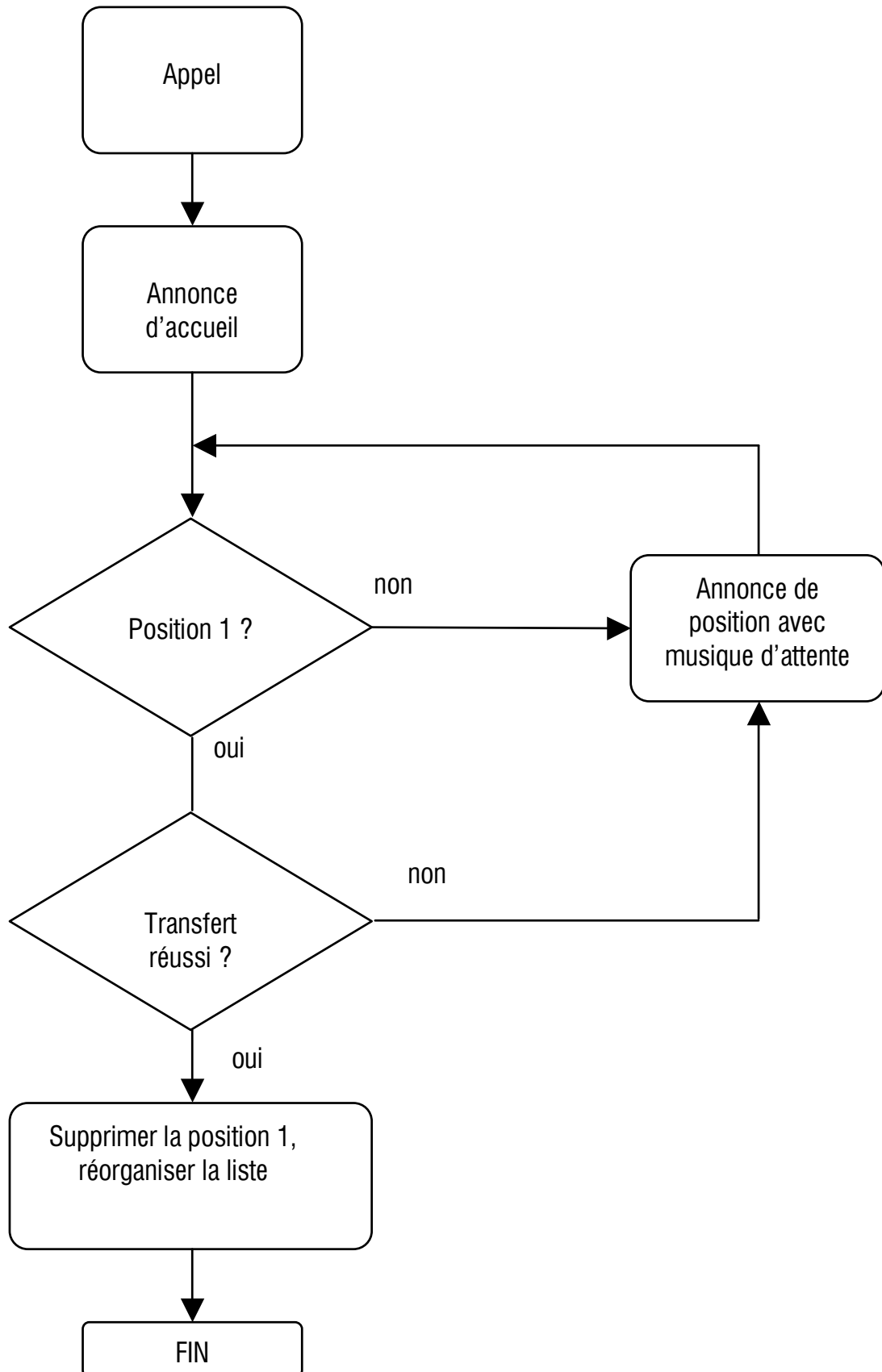
- Lors de la première mise en service, l'initialisation du module VCM peut prendre jusqu'à 5 minutes.  
Veuillez attendre la fin de l'initialisation avant d'utiliser le module pour la première fois.
- Le type ou la capacité de la carte MMC utilisée est incorrect :  
Utilisez uniquement une carte tiptel d'origine. Elle seule contient les données nécessaires au fonctionnement (par exemple, les données de phonie).
- Pendant le fonctionnement de la MMC (par exemple, pendant un message vocal), la prise de courant a été débranchée, il y a eu une panne de courant ou le module a été déconnecté.  
Le module doit être remis en place et réinitialisé. Cela peut durer une heure.  
Veuillez patienter et télécharger à nouveau la page dans votre navigateur Internet.  
Observez le voyant d'état correspondant (cf. Manuel d'installation tiptel 30xx et tiptel.com 822 XT). L'illumination de celui-ci signifie que le module sera bientôt prêt à fonctionner.

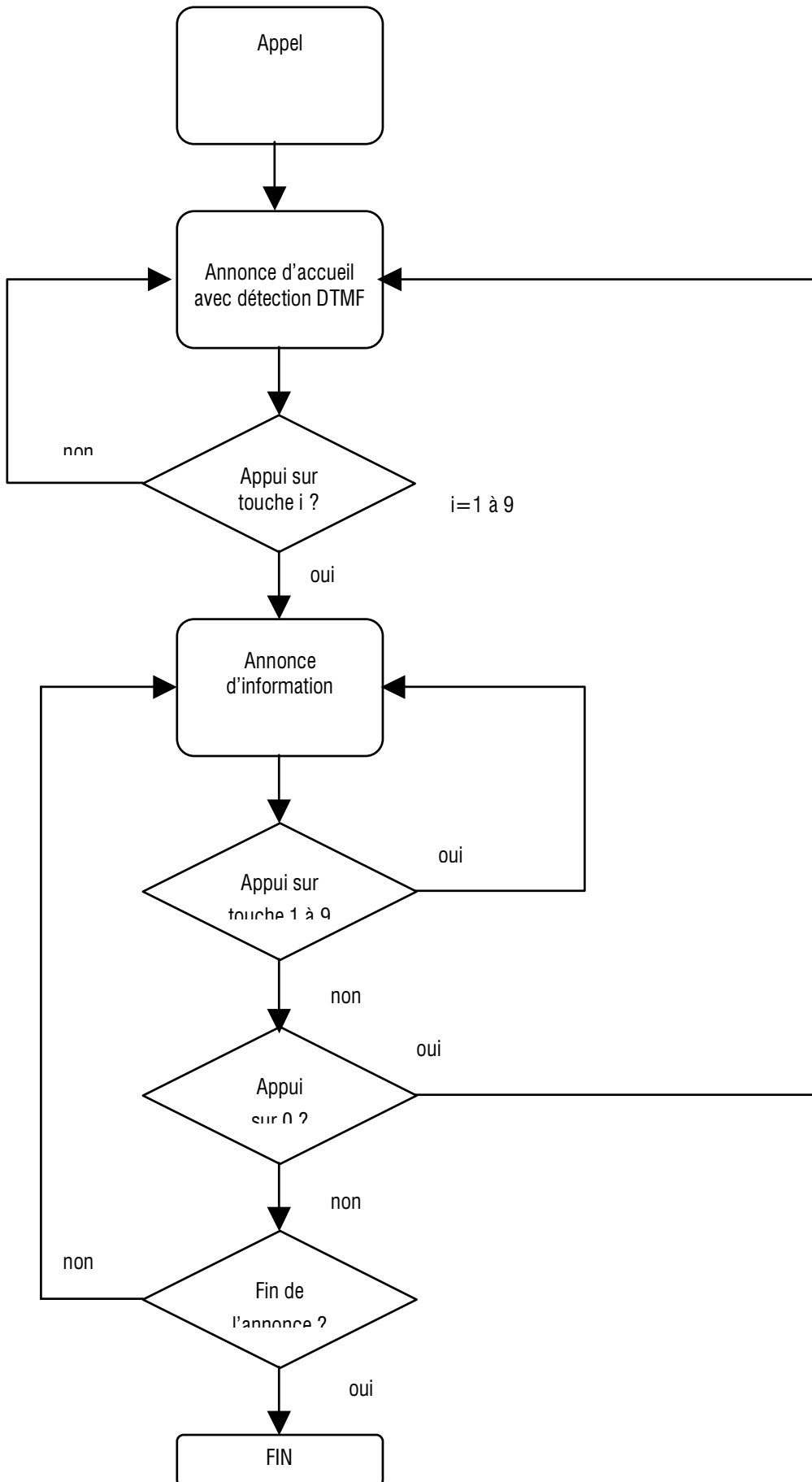
# Annexe

## Séquences de fonctionnement

### Standard automatique



**Pré-décroché**

**Borne d'informations**

## Service après-vente

Vous venez de faire l'acquisition d'un produit conçu et fabriqué à Ratingen près de Düsseldorf. Notre fabrication ultramoderne est garante d'une excellente qualité. La qualité est confirmée par notre certification selon DIN EN ISO 9001.

En cas de problèmes ou de questions au sujet de l'utilisation de votre appareil, nous vous prions de contacter votre installateur. Celui-ci est votre partenaire de référence durant la période de garantie. La société Tiptel offre toutefois un support technique à votre installateur pour qu'il soit en mesure de vous donner – de manière qualifiée – tous les conseils et renseignements souhaités. Des informations générales peuvent être trouvées sur notre page Internet (adresse mentionnée ci-dessous- dans la rubrique « Support technique » sous « FAQ – Foire aux questions »).

En Belgique		En France		En Suisse	
www.tiptel.be tech@tiptel.de		www.tiptel.fr support@tiptel.fr		www.tiptel-online.ch service@tiptel-online.ch	
08.30/12.30 et 13.30/17.00 (lun-jeu)		09.00/12.30 et 13.30/17.30 (lun-jeu)		08.00/17.00 (lun-ven)	
08.30/12.30 et 13.30/15.00 (ven)		09.00/12.30 et 13.30/17.00 (ven)			
Tél.	0903 99 333 (1,12€/min)	Tél.	01 39 44 63 30	Tél.	044 / 884 01 80
Fax	02 714 93 44	Fax	01 30 57 00 29	Fax	044 / 843 13 23

Pour toutes les questions concernant votre raccordement téléphonique, veuillez contacter votre opérateur.

## Garantie

---

Votre partenaire pour les prestations découlant des obligations de garantie est le détaillant spécialisé` chez qui vous avez acheté l'appareil.

La Tiptel SA offre une garantie de 2 ans pièces et main d'œuvre à compter de la date de facturation par Tiptel du produit.

En cas de de défaut de fabrication ou pièce manquante sur le produit, l'acheteur peut uniquement exiger le remplacement de la pièce défectueuse ou le remplacement du produit. Les appareils ou pièces échangées deviennent la propriété du revendeur ou installateur spécialisé. Si le remplacement de la pièce ou du produit n'est pas possible, l'acheteur pourra dans ce cas uniquement exiger une réduction du prix d'achat ou résilier son contrat.

L'acheteur doit directement avertir le distributeur spécialisé ou l'installateur de tout défaut constaté. La preuve du droit aux prestations de garantie doit être fournie par des documents d'achat usuels (quittance, facture)

Le droit aux prestations de garantie expire en cas d'intervention sur l'appareil effectué par l'acheteur ou une tierce personne. La garantie ne couvre pas les dommages dus à une utilisation, opération de stockage non appropriées, ni les dommages occasionnés suite à des cas de force majeure ou autres influences extérieures. La garantie ne concerne pas les consommables (piles, batteries) ou les défauts qui n'ont qu'un effet négligeable sur la valeur ou la fonctionnalité. Les dégâts occasionnés pendant le transport du produit ne sont pas couverts par la garantie. Il appartient à l'acheteur de vérifier le colis à l'arrivée et d'exercer s'il y a lieu ses recours contre le transporteur, même si l'expédition est faite en franco.

Information à propos de la procédure :

Les réparations éventuelles ne doivent être effectuées que par le service technique de Tiptel. Toute intervention effectuée par un personnel non qualifié rendra caduque la garantie. De même cette garantie expirera si l'identification du produit est rendue impossible par la détérioration ou disparition du numéro de série.

La garantie n'est pas transmissible et ne peut être assumée par un nouveau propriétaire. Par ailleurs, les conditions générales de Tiptel constituent une partie intégrante du contrat pour votre revendeur ou installateur. En cas de réclamation, veuillez renvoyer le produit défectueux en joignant le justificatif d'achat et une description du problème. Vous pouvez également vous adresser directement à votre distributeur ou renvoyer le produit défectueux à l'une des adresses suivantes :

En Belgique

**Tiptel NV/SA**

Service

Leuvensesteenweg 510 bus 4

B – 1930 Zaventem

En France

**Tiptel Sarl**

Service

23, av. René Duguay Trouin

F – 78960 Voisins-le-Bretonneux

En Suisse

**Tiptel AG**

Service

Bahnstrasse 46

CH - 8105 Regensdorf

En cas de réparation sous garantie, les frais de transport pour le retour du produit chez le client seront pris en charge par Tiptel.

## Déclaration de conformité

---

Tiptel.com GmbH Business Solutions déclare par la présente que cet appareil satisfait aux exigences fondamentales stipulées dans la directive européenne 1999/5/CE.

Vous trouverez de plus amples détails concernant la déclaration de conformité sur le site Internet suivant :

<http://www.tiptel.de>

## Marquage CE

---

Cet appareil satisfait aux exigences stipulées dans la directive européenne : « Directive relative aux équipements hertziens et équipements terminaux de télécommunications et à la reconnaissance mutuelle de leur conformité ». La conformité avec la directive mentionnée ci-dessus est confirmée par le marquage CE apposé sur l'appareil.

# Index

## A

Activation à distance .....	24
Activation de la commande à distance .....	20
Annexe .....	26
Annonces .....	11
Anomalies/défauts .....	25
Attribution des appels entrants externes .....	15, 17, 19

## B

Borne d'informations.....	17
---------------------------	----

## C

Caractéristiques principales .....	6
Chercher (Skip) .....	21
Code d'interrogation à distance.....	20
Commande à distance .....	20
Configuration utilisateurs .....	12
Configuration du service SMS .....	12

## D

Démontage .....	10
-----------------	----

## E

Effacer à distance .....	21
Étapes de montage .....	9
Étapes du démontage .....	10

## F

Fonctions de commande à distance	21
----------------------------------	----

## G

Garantie.....	30
Gestion des appels pré-décroché.....	15
standard téléphonique .....	13
Gestion des appels borne d'informations .....	17

## I

Introduction .....	5
--------------------	---

## M

Marquage CE .....	31
Matériel livré .....	6
Mémoire attribuée .....	11
Messagerie vocale .....	11
Messages.....	11
MMC.....	11
Mode expert .....	11

## N

Numéros de transfert .....	15
----------------------------	----

## O

Outils nécessaires.....	9, 10
-------------------------	-------

## P

Paramètres .....	11
Pré-décroché .....	15
Première mise en service.....	9
Présentation de la ligne appelante ...	21
Problèmes .....	25
Profil jour/nuit .....	13, 15, 17

## R

Remarques.....	5
Répertoires non attribués.....	11
Répondeur simple.....	22
Répondeur-enregistreur .....	22
Respect de l'environnement .....	6

## S

Service après-vente .....	29
Standard automatique .....	13

## T

Transférer les annonces.....	14, 16, 18
------------------------------	------------

## U

Utilisation du module VCM.....	6
--------------------------------	---



## Aide-mémoire

### Aperçu de fonctions

- ② Ecoute d'un nouveau message
- ③ Ecoute de tous les messages
- ▶ ⑦ Effacement des messages en cours pendant la lecture
- ④ Recherche rapide en arrière (Skip)
- ⑤ Réécouter
- ⑥ Recherche rapide en avant (Skip)
- ⑦ Changer l'annonce
- ⑧ Stop / Interruption de l'écoute
- ⑨ Modifier l'annonce
- \* ④ Transfert de messages OUI / NON
- \* ⑦ Effacer
- \* ⑨ Modification du numéro de transfert
- \* ⑩ Veille téléphonique

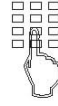
--	--	--	--

Code d'interrogation à distance personnel

## Interrogation à distance - Marche à suivre



Appelez votre appareil et attendez le début de l'annonce.



Introduisez le code d'interrogation à distance via le clavier du téléphone.



Pour confirmer l'entrée, appuyez sur #.



Enclenchez la fonction désirée en appuyant sur le chiffre correspondant.



Pour interrompre une fonction appuyez sur 8.



Interrompez l'interrogation à distance en appuyant successivement sur \* et #.



## Aide-mémoire

### Aperçu de fonctions

- ② Ecoute d'un nouveau message
- ③ Ecoute de tous les messages
- ▶ ⑦ Effacement des messages en cours pendant la lecture
- ④ Recherche rapide en arrière (Skip)
- ⑤ Réécouter
- ⑥ Recherche rapide en avant (Skip)
- ⑦ Changer l'annonce
- ⑧ Stop / Interruption de l'écoute
- ⑨ Modifier l'annonce
- \* ④ Transfert de messages OUI / NON
- \* ⑦ Effacer
- \* ⑨ Modification du numéro de transfert
- \* ⑩ Veille téléphonique

--	--	--	--

Code d'interrogation à distance personnel

## Interrogation à distance - Marche à suivre



Appelez votre appareil et attendez le début de l'annonce.



Introduisez le code d'interrogation à distance via le clavier du téléphone.



Pour confirmer l'entrée, appuyez sur #.



Enclenchez la fonction désirée en appuyant sur le chiffre correspondant.



Pour interrompre une fonction appuyez sur 8.



Interrompez l'interrogation à distance en appuyant successivement sur \* et #.





### **Tiptel.com GmbH Business Solutions**

Halskestraße 1  
D - 40880 Ratingen

Tel.: 0900 100 – 84 78 35\*

Vanity Tel.: 0900 100 – TIPTEL\*

Internet: [www.tiptel.de](http://www.tiptel.de)

#### **International:**

Internet: [www.tiptel.com](http://www.tiptel.com)

\*(gebührenpflichtig)

### **Tiptel GmbH**

Tenschertstraße 5  
A - 1230 Wien

Tél.: 01 - 616 78 71

Télécopie : 01 - 616 78 71 - 22

E-mail : [office@tiptel.at](mailto:office@tiptel.at)

Internet : <http://www.tiptel.de>

### **Tiptel AG**

Bahnstrasse 46  
CH - 8105 Regensdorf

Tel.: 044 - 884 01 80

Télécopie : 044 - 843 13 23

E-mail : [tiptel@tiptel-online.ch](mailto:tiptel@tiptel-online.ch)

Internet : [www.tiptel-online.ch](http://www.tiptel-online.ch)

### **Tiptel B.V.**

Camerastraat 2  
NL – 1322 BC Almere

Telefoon : 0900 – BELTIPTEL of  
0900 – 2358478 (pas gratuit)

Fax: 036 – 53 678 81

E-mail : [info@tiptel.nl](mailto:info@tiptel.nl)

Internet : [www.tiptel.nl](http://www.tiptel.nl)

### **Tiptel NV/SA**

Leuvensesteenweg 510 bus 4  
B – 1930 Zaventem

Téléphone : 0903 99 333 (1,12 Euro / min.)

Fax: 02 714 93 34

E-mail : [tech@tiptel.be](mailto:tech@tiptel.be)

Internet : [www.tiptel.be](http://www.tiptel.be)

### **Tiptel sarl**

23, avenue René Duguay-Trouin  
F – 78960 Voisins-Le-Bretonneux

Tél. : 01 39 44 63 30

Télécopie : 01 30 57 00 29

E-mail : [support@tiptel.fr](mailto:support@tiptel.fr)

Internet : [www.tiptel.fr](http://www.tiptel.fr)



(F,B,CH) 09/2007  
EDV 4931637